

# Till Sjöss!

Faktasidor från

Stockholmsradio

2024



{fakta}

OUMBÄRLIGT FÖR KAPTENEN

Väderfakta	2
Väder i rundradion	4
Broar	6
Telefonifrekvenser VHF	8
VHF-telefonitabellen	9
Utsändningar	10
Navtex	11
VHF-kartan Norden	12-13
VHF-utbildning	16
VHF-simulator	16
AIS – så fungerar det	17
VHF-kartan Sverige	19

**stockholmsradio**

## INLEDNING

Välkommen till en ny båtsäsong, förhoppningsvis med många fina upplevelser till sjöss.

Försök att lämna vardagens jäkt och stress ibland och har du möjlighet till en tur då och då så finns det ju nästan obegränsat med vackra platser där du kan koppla av och ladda de mentala batterierna i vår fantastiska skärgård.

Men en sidoeffekt av att välja lugna och avlägsna platser i skärgården är att det kan vara långt till hjälp om olyckan skulle vara framme. Du får helt enkelt vara beredd på att klara dig själv en bra stund innan hjälp kan vara på plats.

Vid ett skarpt larm till Sjö- och flygräddningscentralen, JRCC, kan samhällets alla räddningsresurser engageras för att rädda liv. Men oavsett hur bra möjligheter till

eftersök det finns, och alla vältränade räddningsresurser som finns i beredskap, så är du själv alltid närmast när det händer dig eller ditt fartyg något där ute till sjöss. Det kan vara livsavgörande att du, och de övriga ombord, kan hantera den räddningsmateriel som finns ombord. Det kan vara t.ex brandsläckare, förbandsmateriel, nödraketer, materiel för att läns pumpa och täta mindre läckor, varma och torra kläder och framför allt, den kommunikationsutrustning du har ombord.

När olyckan väl slår till så måste du kunna hantera de få trumfkorten du har på hand i form av nöd- och räddningsutrustning. Så gör det till en vana att sätta av lite tid några gånger under säsongen för att gå igenom utrustningen tillsammans med familjen eller andra som är med ombord. Har du gäster med ombord så se till att även dom har flytväst och vet var rädd-

ningsutrustningen finns och hur den fungerar. Gör också förbindelseprov med din radio så att du vet att den fungerar.

Som abonnent hos Stockholmradio har du alltid möjlighet att höra av dig till oss för förbindelseprov, för att få väderprognosen uppläst om du missade utsändningen, eller få hjälp med var närmaste båtmack finns. Du kan också få hjälp att koppla ett VHF-samtal till en telefonabonnent i land, t.ex till familjen, släkt eller vänner eller kanske till ett assistansföretag om du fått några tekniska problem.

För dig som ännu inte är abonnent: Välkommen till oss på Stockholmradio! Besök vår hemsida [www.stockholmradio.se](http://www.stockholmradio.se) för att se vad vi kan erbjuda.

Avslutningsvis önskar vi alla er alla där ute en riktigt trevlig båtsäsong och var rädd om dig!

## VÄDERFAKTA

Den sjöväder rapport som sänds direkt från SMHI i Sveriges Radios P1 avser vind, sikt och väderförhållanden ute till havs. Prognoserna görs för öppet hav samt Väner och den indelas i olika prognosområden. Följande ord och uttryck används i rapporten:

■ **VINDRIKTNING:** Anger från vilket håll vinden blåser, d.v.s. nordlig vind blåser från nord mot syd.

■ **VINDHASTIGHET:** Anges i m/s och är medelvindhastigheten under 10 minuter om inget annat anges.

■ **SJÖ- OCH LANDBRIS:** Uppträder främst längs kuster och vid stora sjöar. Beror på solens uppvärmning av land och temperaturskillnaden mellan land och hav. När

solen värmer land stiger den varma luften uppåt. Då sugts ny, svalare, luft in från havet och ger en sval luftström från havet in över land – sjöbris. På natten kan man ibland få det motsatta, då kyls marken av mer än havet och vinden blåser istället ut mot havet – landbris.

■ **SIKT:** siktvärdet anger hur långt man kan se ett mörkt och tillräckligt stort föremål. Det beror främst av mängden fukt- och i förekommande fall, ispartiklar och föroreningar som finns i luften. Sikten anges i meter.

Tänk på att sikten kan förändras snabbt vid ostadigt väder så ha alltid en beredskap för hur du ska agera om du blir överraskad av dimma eller dålig sikt.

SIKTTABELL	
Uttryck	Sikt
Mycket god sikt	>30 km
God sikt	10–30 km
Måttlig sikt	4–10 km
Disigt	2–4 km
Mycket disigt	1–2 km
Dimma	200–1 000 m
Tät dimma	50–200 m
Mycket tät dimma	<50 m

■ **KULING- OCH STORMVARNINGAR:** Varningar för kraftig vind eller vindbyar ska du alltid ta på allvar. Att befinna sig ute till havs när det blåser upp är inget man önskar sig. Om vinden ökar eller vrider övrigt när man förtöjt för natten kan det också ställa till problem. Så håll alltid koll på varningar för ökande, eller vridande, vind, särskilt om det väntas under natten.

### KUSTVÄDERPROGNOSE

Stockholmradio sänder kustväderprognoser på VHF för hela svenska kusten. Vädet sänds under perioden 15/6–15/8. Information om utsändningstider för respektive kuststräcka se sidan 10.

Övrig tid på året kan du hämta hav- och kustväder från SMHI:s webbplats: <https://www.smhi.se/vader/prognoser/hav-och-kustvader>

Om du som kund hos Stockholmradio missat ordinarie väderutsändning, tveka inte att ropa upp på VHF:en så får du prognosen för ditt område.



## SVERIGE

**KUSTVÄDERPROGNOSE** för fritidsbåtar från SMHI avser vädet ca 10 M ut från fastlandet eller till den yttre skärgården. Särskild vikt läggs vid medelvindar, signifikant väder och hastiga vind- och siktförändringar.

### PROGNOSOMRÅDE:

Haparanda – Bjuröklubb
Bjuröklubb – Skagsudde
Skagsudde – Kuggören
Kuggören – Örskär
Örskär – Söderarm
Söderarm – Sandhamn
Sandhamn – Landsort
Landsort – Häradsöskär
Häradsöskär – Oskarshamn
Oskarshamn – Utklippan
Gotlands farvatten
Utklippan – Hanö
Hanö – Sandhammaren
Sandhammaren – Falsterbo
Falsterbo – Hallands Väderö
Hallands Väderö – Nidingen
Nidingen – Måseskär
Måseskär – Nordkoster
Mälaren
Hjälmaren
Vättern
Vänern/Värmlandssjön
Vänern/Dalbosjön

### SMHI I DATORN, SURFPLATTAN ELLER MOBILEN

SMHI tillhandahåller observationer och väderprognoser för farvattnen längs Sveriges kuster via webbplatsen [www.smhi.se](http://www.smhi.se)

Tjänsterna är anpassade för mobila enheter. SMHI:s väderapp finns fritt tillgänglig för iOS och Android, nedladdning via App Store eller Google Play.

### KUSTOBSERVATIONER

Ger en snabb överblick av vädet vid observationsplatserna längs svenska kusten.

### HAV & KUSTVÄDER

- Vädervarningar till sjöss
- Väder för en ort, fjord eller fjärd i tabellform 10 dygn
- Kartor med vindar, vågor, strömmar, vattentemperatur
- Observationer av vind och vattenstånd
- Sjörapporten

### SJÖRAPPORTEN

Väderprognos för vind, väder och sikt, gällande närmaste dygnet. Gäller för öppet hav uppdelat på fasta områden. Uppläsning i SR P1. För användare med låg bandbredd finns en snabbaddad version på [www.smhi.se/sjorapporten](http://www.smhi.se/sjorapporten)

### VATTENSTÅND OCH VÅGOR

Observation och prognos för vattenstånd och vågor för ett antal platser längs kusten och till havs.

### ALGSITUATIONEN

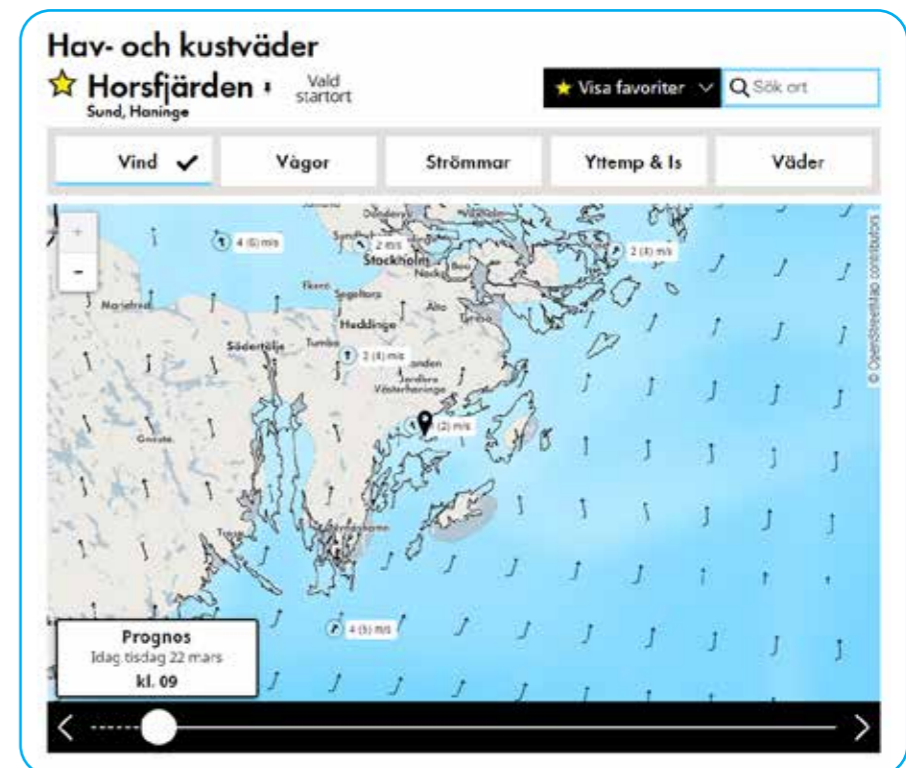
Följ ytansamlingar av alger längs kusten och till havs.

### APPEN SMHI VÄDER

- Vädervarningar för din plats eller hela Sverige
- Push-notiser för varningar, möjlighet att välja ort, län eller havsdistrikt
- Väderprognos baserat på din ort, fjord eller fjärd för 10 dygn
- Väderkarta där du väljer mellan nederbörd, radar och blixn eller vind



Väder i din telefon  
[www.smhi.se](http://www.smhi.se)



## VÄDER I RUNDRADION

Väderrapporter från SMHI direktsänds i Sveriges Radios P1 alla dagar i veckan, året runt, och gäller minst ett dygn framåt. I Ekots nyhetssändningar på de flesta heltimmar i Sveriges Radios P1, P3 och P4 ingår korta landväderrapporter. Även i Sveriges Radios lokala kanalers nyhetssändningar på halva timmar ingår landväder och ofta lokalt kustväder under sommaren. Du kan också hämta information på Sveriges Radios hemsida [www.sverigesradio.se](http://www.sverigesradio.se)



## SVERIGES RADIO P1

Översikt, varningar och regionala väderprognoser från SMHI för ett dygn framåt. Alla P1-prognoser går att lyssna på i efterhand på [www.sr.se/vader](http://www.sr.se/vader)

05.55	Sjöväder
06.55	Landväder
07.55 (lör & sön) 08.55 (vardagar)	Land- och sjöväder
12.50 (lör & sön) 12.55 (vardagar)	Land- och sjöväder
21.50	Land- och sjöväder

SÄNDARSTATIONER	P1	P4
Kalix	91,3	102,2
Luleå (Mjölkuddsberget)	87,6	96,9
Älvsbyn	90,6	102,9
Skellefteå	93,8	103,9
Vännäs (Granlundsberget)	88,5	103,6
Örnköldsvik	90,8	100,1
Mjällom	93,0	103,4
Kramfors (Lugnvik)	88,3	102,4
Härnösand	88,8	100,5
Sundsvall	92,7	102,8
Hudiksvall	87,6	100,7
Bollnäs	88,4	103,8
Söderhamn	92,5	102,4
Gävle	88,1	102,0
Östhammar	89,1	101,6
Väddö	96,4	94,7
Norrtälje	90,5	102,1
Nacka	92,4	103,3
Nynäshamn	89,3	102,9
Södertälje (Ragnhildsborg)	—	97,6
Uppsala/Vedyxa	90,3	102,5
Enköping/Härkeberga	—	95,2

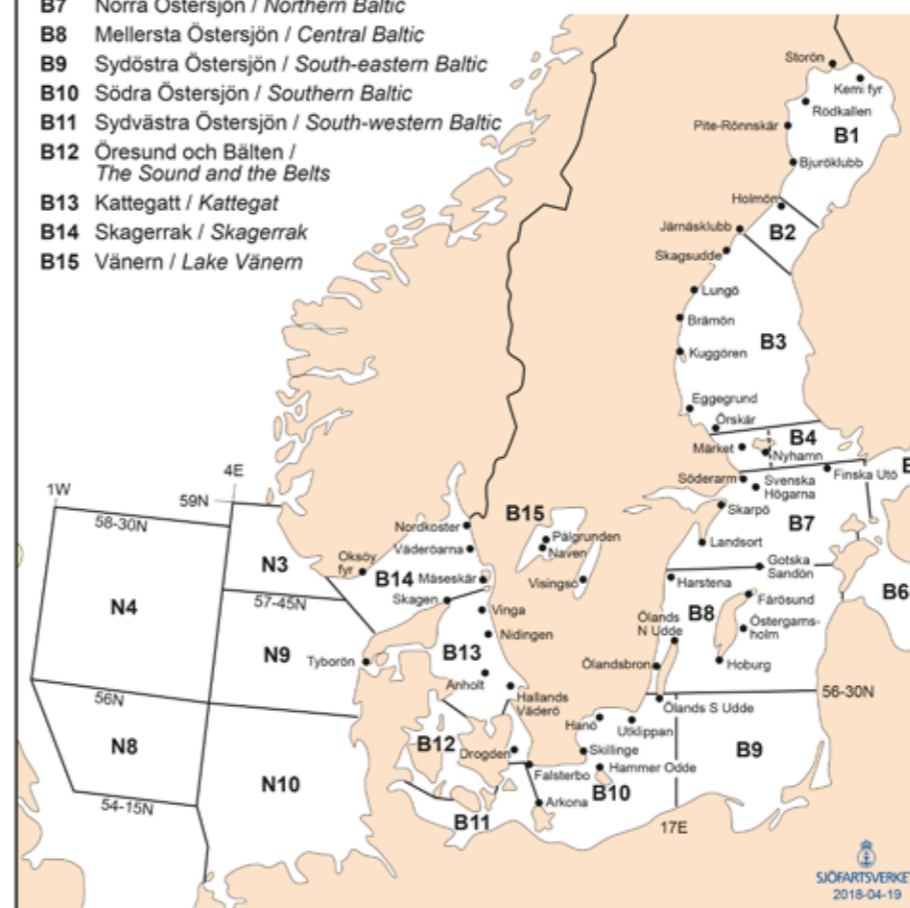
SÄNDARSTATIONER	P1	P4
Västerås	90,7	100,5
Eskilstuna	—	100,1
Strängnäs	—	96,9
Örebro (Lockhyttan)	87,9	102,8
Norrköping (Östergötland)	90,0	94,8
Norrköping (Sörmland)	—	102,3
Linköping	88,6	99,8
Motala	91,1	101,2
Jönköping	91,6	100,8
Valdemarsvik	88,0	103,9
Visby	87,6	100,2
Västervik	88,3	102,7
Oskarshamn	103,8	94,4
Färjestaden (Holmetorp)	—	107,8
Böda/Fagerum	—	105,0
Emmaboda (Kalmar)	93,0	95,6
Emmaboda (Kronoberg)	—	101,8
Karlskrona	89,1	100,7
Ronneby (Kallinge/Kalleberga)	—	87,8
Karlshamn	90,3	100,4
Baskemölla	87,6	102,7
Ystad	95,1	103,0
Trelleborg	94,6	103,7

SÄNDARSTATIONER	P1	P4
Malmö	87,9	102,0
Hörby (Malmöhus)	88,8	89,5
Hörby (Kristianstad)	—	101,4
Helsingborg	89,8	103,2
Ängelholm	—	103,6
Halmstad (Halland)	87,7	97,3
Halmstad (Kristianstad)	—	102,6
Varberg	90,4	103,8
Kungsbacka	—	101,3
Göteborg	89,3	101,9
Svanesund (P4 Göteborg)	—	93,8
Uddevalla	89,9	103,3
Kungshamn	88,0	100,9
Hamburgsund	88,4	101,7
Grebbestad	87,6	101,1
Strömstad	88,0	97,6
Svinesund	91,6	100,8
Trollhättan	91,9	103,7
Bäckefors	92,7	102,2
Säffle	—	96,2
Karlstad	90,5	103,5
Kristinehamn	89,7	102,4
Skövde	88,9	100,3

## Prognosområden / Forecast areas

- Station för vilken vind- och siktuppgifter utläses i den svenska sjörapporten
- Station for which observations on wind and visibility are broadcast in the Swedish broadcasting report

- |  |   |
|--|---|
| <b>B1</b> Bottenviken / Bay of Bothnia                                     | <b>N3</b> Syd Utsira / Southern Utsire            |
| <b>B2</b> Norra Kvarnen / The Quark  | <b>N4</b> Fladen / Forties                        |
| <b>B3</b> Bottenhavet / Sea of Bothnia                                     | <b>N8</b> Dogger / Dogger                         |
| <b>B4</b> Ålands hav och Skärgårdshavet / Sea of Åland and Archipelago Sea | <b>N9</b> Fiskebankarna / Fisher                  |
| <b>B5</b> Finska Viken / Gulf of Finland                                   | <b>N10</b> Tyska bukten / German Bight            |
| <b>B6</b> Rigabukten / Gulf of Riga  | N4 och N8 ingår ej i den svenska rapporten.       |
| <b>B7</b> Norra Östersjön / Northern Baltic                                | N4 and N8 are not included in the Swedish report. |
| <b>B8</b> Mellersta Östersjön / Central Baltic                             |   |
| <b>B9</b> Sydöstra Östersjön / South-eastern Baltic                        |   |
| <b>B10</b> Södra Östersjön / Southern Baltic                               |   |
| <b>B11</b> Sydvästra Östersjön / South-western Baltic                      |   |
| <b>B12</b> Öresund och Bälten / The Sound and the Belts                    |   |
| <b>B13</b> Kattegatt / Kattegat  |   |
| <b>B14</b> Skagerrak / Skagerrak   |   |
| <b>B15</b> Väneren / Lake Vänern   |   |



## FINLAND

Väder med sjörapporter på svenska ges via Radio Vega.

MÅ-FR	LÖ	SÖ	
06.00	07.00	07.00	land/sjö
08.00	08.00	08.00	land/sjö
10.00	10.00	10.00	land
12.45	12.45	12.45	land/sjö
16.00	16.00	16.00	båtväder* 10/5-30/9
19.00	19.00	19.00	land/sjö
22.00	22.00	22.00	land/sjö

\* Båtväder cirka kl 16.10 i slutet av nyhetssändningen.

### FREKVENSER RADIO VEGA (MHZ):

Åland	93,1
Kronoby	102,7
Vasa	101,0
Euraåminne	103,0
Åbo	101,4
Ekenäs	99,7
Helsingfors	101,1
Borgå	95,9

## ÅLAND

Ålands Radio sänder väder- och sjörapport för Norra Östersjön, Skärgårdshavet, Ålands hav och Södra Bottenhavet på vardagar efter nyheterna, frekvens 91,3 MHz:

### MÅ-FR

Nyheter med väder	07.00
Nyheter med väder o sjörapport	08.00
Nyheter med väder och båtvädet	16.00

### LÖ-SÖ

Inga väderprognoser, endast reprints av veckans radioprogram.

Varning för hård vind eller storm läses vid såväl sjörapport som landrapport. Observera dock att Finland skickar ut stormvarning redan vid 21 m/s – internationell praxis är 24 m/s.

Våra tidigare uppgifter om väderutsändningar för Norge och Danmark stämmer inte längre och vi har inte kunnat få fram tider för väderutsändningarna där.

Om du har aktuella uppgifter om väderutsändningarna i Norge och Danmark så får du gärna höra av dig med de uppgifterna till: [feedback@stockholmradi.se](mailto:feedback@stockholmradi.se)

Samma sak gäller om du hittar något som du tycker är fel i Till Sjöss, något som saknas eller förslag till förbättringar.

Tack för din hjälp att hålla oss uppdaterade!





## ANROPS- OCH SAMTALSKANALER FÖR VHF-TELEFONI

ANROP FRÅN	ANROP TILL	ANROPSKANAL	SAMTALSKANALER
Fritidsbåt	Kustradiostation	Trafikkanal	Samma som anropet, eller den operatören anvisar
Fritidsbåt	Annan landstation	16	Anvisas av landstationen
Fritidsbåt	Yrkesfartyg	16	6, 8, 72 eller 77
Fritidsbåt	Fiskefartyg	16	72 eller 77
Fritidsbåt	Utomnordisk fritidsbåt	16	6, 8, 72 eller 77
Fritidsbåt	Fritidsbåt	16*	L1, L2, 72 eller 77
Utomnordisk fritidsbåt	Fritidsbåt	16	6, 8, 72 eller 77
Yrkesfartyg	Fritidsbåt	16	6, 8, 72, 77 eller den yrkesfartyget anvisar
Yrkesfartyg	Intern ombordkommunikation	—	15, 17, 75 eller 76 (max effekt 1 W)
Kustradiostation	Fritidsbåt	16	Ledig trafikkanal, eller den operatören anvisar
Annan landstation	Fritidsbåt	16	Anvisas av landstationen

\* Anrop mellan fritidsbåtar får göras på kanal 16. Fritidsbåtar bör, så långt det är möjligt, undvika att anropa varandra på denna kanal, så den inte överbelastas. Fritidsbåtar rekommenderas att anropa varandra direkt på någon av följande samtalskanaler: L1, L2, 72 eller 77.

Kom överens med dina kamrater om vilken av dessa kanaler ni skall passa. Anropa och samtala sedan direkt på denna kanal. Om ingen överenskommelse träffats, välj i första hand L2.

Tips från  
Kust-  
radion

## TIPS FRÅN KUSTRADION

### Vänj dig vid passning på kanal 16.

Du blir medveten om vad som händer i dina hemnavatten och en resurs för andra.

### Ropa direkt på lämplig trafikkanal

för att smidigt få igenom dina samtal. Ange vilken kanal du ropar på. Det underlättar väsentligt för oss på Stockholmradio.

### Testa VHF-radion efter sjösättningen,

så du ser att allt fungerar. Vi på Stockholmradio upplever detta enbart positivt.

## OM VHF-RADION:

Din VHF-radio är utvecklad specifikt för att möta behoven till sjöss. Det kan gälla dels tekniska krav som att den ska sända på rätt frekvenser med rätt effekt och inte störa annan trafik på angränsande kanaler. Men det kan också vara att den är vattentålig och kanske flyter om du tappar den i vattnet.

Den behöver inga basstationer för att fungera och därför kan du alltid nå båtar omkring dig, oavsett om du har kontakt med en basstation eller ej.

Om du inte befinner dig alltför långt ut på havet kan du sannolikt också få kontakt med en kustradiostation. Då kan du få hjälp med ett antal olika saker, t.ex att få väderprognosen uppläst om du missade utsändningen eller att få reda på var närmaste båt-mack finns och dess öppettider. Du kan också få hjälp att koppla ett samtal till en annan båt eller till en telefon i land.

### DSC

Moderna VHF-radiostationer innehåller en smart funktion kallad DSC. Det är ett sätt att anropa en annan station digitalt istället för att anropa med tal som man brukar. Det är som att slå ett telefonnummer på din telefon för att ringa till en annan telefon.

I det här fallet är det MMSI-numret som är telefonnummer. Du anger den andra båtens MMSI-nummer och sen gör din radioapparat resten.

Den röda "Nödknappen" är en annan funktion som använder DSC. Den gör det möjligt att skicka ett helt automatiskt nöd-anrop bara genom att trycka på den röda "Distress"-knappen. I det fallet skickas larmet till alla inom radions räckvidd.

Din båts MMSI-nummer finns på ditt radiotillstånd. Om du saknar tillstånd eller MMSI-nummer så kan du kontakta Post- och telestyrelsen, PTS, så hjälper dom dig. Läs här: [www.pts.se/batradio](http://www.pts.se/batradio)

Tänk på att ALDRIG programmera in något annat MMSI-nummer i din radio än det som du har på ditt VHF-tillstånd. Använd inte ett "fejkat" eller "lånat" nummer, det sätter hela den ökade säkerheten som DSC kan erbjuda i en nödsituation, ur spel. Att skaffa ett eget MMSI är gratis – gör det!

## VHF-TELEFONITABELL 2024

		RADIOHORISONT NAUTISKA MIL		RADIOHORISONT NAUTISKA MIL			
		VHF-KANAL		VHF-KANAL			
Ostkusten	Kalix	60	39	Kalmar	60	40	
	Luleå	61	26	Ölands södra udde	22	23	
	Skellefteå	23	44	Karlskrona	81	24	
	Umeå	62	54	Karlshamn/Hörvik	62	48	
	Örnsköldsvik	63	42	Kivik	21	39	
	Mjällom	64	43	Västkusten	Malmö	65	25
	Kramfors	83	43	Helsingborg	60	28	
	Härnösand	23	36	Halmstad	62	52	
	Sundsvall	60	36	Varberg	22	35	
	Hudiksvall	61	54	Göteborg	60	43	
Mälaren	Gävle	23	37	Tjörn	81	26	
	Östhammar	62	44	Uddevalle	61	47	
	Väddö	82	32	Kungshamn	23	27	
	Stockholm/Nacka <sup>1)</sup>	26, 23	43	Grebbestad	62	25	
	Svenska Högarna	83	15	Strömstad	22	25	
	Södertälje <sup>2)</sup>	66	30	Mälaren	Södertälje <sup>2)</sup>	66	30
	Torö	61	26	Västerås	63	40	
	Gotska Sandön	65	22	Vänern, Vättern	Trollhättan	03	32
	Norrköping	64	43	Bäckefors	05	50	
	Västervik	23	45	Kinneulle	01	43	
Vänern, Vättern	Fårö	62	25	Karlstad	65	36	
	Visby	63	43	Jönköping	23	49	
	Hoburgen	61	25	Motala	62	47	

**FÖRKLARINGAR.** Radiohorisonten är den normala räckvidden om inga skymmande föremål finns. Se din båts radiohorisont i tabellen på VHF-kartan sist i tidningen. Värdena avser fast monterad 25 Watts VHF-anläggning.

Mälaren har en kanal 16, belägen i Bålsta. Gotland har en kanal 16, belägen i Tofta.

<sup>1)</sup> På kanal 23 i Nackamasten läses inte varningar, trafiklistor eller väder.

<sup>2)</sup> Södertälje 66 finns inlagd under både Ostkusten och Mälaren i telefonitabellen, den fungerar nämligen alldeles utmärkt från området kring Karl Johanslussen i Stockholm till långt in i Mälaren.



## BESTÄLLA SAMTAL TILL BÅT

Beställning av radiosamtal görs till Stockholmradio på telefon 08-601 79 20 eller via VHF. Efter genomfört samtal debiteras båt-ägaren. Förutsättningen för att kunna ringa via kustradion är att båten du försöker nå, eller du själv, har ett VHF-abonnemang, eller ett avtal med annan godkänd avräkningsmyndighet. Samtalsbeställningar annonseras direkt på VHF kanal 16.

Förbindelse etableras med båten på ledig trafikkanal. Vi ringer upp dig och kopplar upp samtalet. Efter samtalets slut loggas bland annat samtalets längd. Debitering görs på båtens abonnemang.

De uppgifter vi behöver av dig är:

- Båtens namn och (helst) anropssignal.
- Namnet på den du söker ombord.
- Båtens ungefärliga position – Vänern? Stockholms skärgård? Norrlandskusten? Eller liknande.
- Det nummer du vill att vi skall koppla upp samtalet till.
- Uppgift om hur länge du vill att vi skall söka båten (hur länge du finns kvar på numret).

Vid utebliven kontakt med båten sker ingen debitering.

## VÄDERPROGNOSE – VHF OCH GRÄNSVÅG / MF

**UTSÄNDNING** gäller både gränsvåg och VHF-telefoni

Utsändningstider i UTC (Universal Time Coordinated)  
UTC = svensk normaltids -1 tim (t.ex. 12.00 UTC = 13.00 svensk vintertid);  
svensk sommartid -2 tim (t.ex. 12.00 UTC = 14.00 svensk sommartid).

SÄNDS I UTC-TID	SÄNDS AV SWEDEN TRAFFIC/SJÖFARTSVERKET					
Navigationsvarningar	02.00	06.00	10.00	14.00	18.00	22.00
Trafiklistor	02.00	06.00	10.00	14.00	18.00	22.00
Sjöväderrapport (eng.)	—	06.00	—	—	18.00	—

KUSTVÄDER: SÄNDS I LOKAL TID 15/6-15/8	SÄNDS AV STOCKHOLMRADIO	
Haparanda-Örskär	08.30	16.30
Örskär-Landsort, Mälaren/Hjälmaren	08.45	16.45
Landsort-Utklippan, Gotland	09.00	17.00
Utklippan-Hallands Väderö	09.15	17.15
Hallands Väderö-Nordkoster, Vänern/Vättern	09.30	17.30

Alla utsändningar föregås av annonsering på kanal 16 och läses därefter upp på aktuell trafikkanal (se VHF-telefonitabellen eller VHF-kartan, sist i tidningen).  
Missade du väderutsändningen? Ropa upp oss så läser vi ditt område igen.

Gör VHF-test ett par gånger per säsong.

**Du som har VHF med DSC ombord får inte testa själva nödfunktionen!**  
Däremot kan du skicka ett test till Stockholmradio.  
Vårt MMSI-nummer är 002652000.

### GRÄNSVÅG/MF

Ingen passning på 2182 eller trafikfrekvenserna på gränsvåg (MF).

Anrop till Stockholmradio kan ske via MF-DSC, med angivande av önskad frekvens eller enligt i förväg överenskommen tidpunkt för passning på 2182 eller trafikfrekvenserna.

Utsändningar från Sweden Traffic sker på gränsvågsfrekvenserna enligt tabellen (tider enligt utsändningstabellen).

PLACERING	SÄNDER (KHZ)	LYSSNAR (KHZ)
Bjuröklubb MF5	1779	2123
Härnösand MF4	2733	2216
Gotland MF1	1674	2099
Gislövshammar MF3	1797	2060
Grimeton MF6	1710	2135

## NAVTEX

NAVTEX, Navigational Telex, är ett system för textsändning av MSI (navigationsvarningar, kulingvarningar, väderleks- och israpporter m.m.)

Meddelandena sänds på frekvensen 518 kHz och språket är engelska. I vissa länder förekommer även Navtex-sändningar på lokalt språk på 490 kHz, dock ej i Sverige. Navtex-meddelandena tas emot på skrivare eller bildskärm. Sändningen når i allmänhet ett par hundra nautiska mil. Runt Sveriges farvatten finns fem olika Navtex-sändare: Bjuröklubb, Tallinn, Gislövshammar, Grimeton och Jeløya.



### KÖP VHF-BOK OCH KURS AV OSS!

**VHF TILL SJÖSS** är en lärobok och handbok i VHF-radiokommunikation. Boken beskriver bl.a. nödtrafik, GMDSS systemets delar, lämplig antennplacering samt hur du gör ett enkelt VHF-anrop. Innehåller kunskapsdel enligt kraven för SRC, fördjupningsdel samt övningsfrågor.

Boken kostar 225 kr.  
[www.stockholmradio.se/webbshop](http://www.stockholmradio.se/webbshop)

Vi erbjuder även en SRC-kurs på nätet för dig som vill lära dig det som behövs för att klara SRC-provet. Den är också bra för dig som redan har ett certifikat men vill fräscha på kunskaperna inför båtsäsongen.

Kursen är kostnadsfri och du hittar den här:  
[www.vhf-utbildning.online/](http://www.vhf-utbildning.online/)



**VHF**  
Visa för andra båtar att du har VHF-radio ombord. VHF-vimpeln storlek är 20x30 cm och köps också via Stockholmradios webbshop.

## VÄDERPROGNOSE – P1 OCH INTERNET

Sjörapporten över **Sveriges Radio P1** 05.55 08.55 (helg 07.55) 12.55 (helg 12.50) 21.50

Sjörapporten på **SMHI:s webbplats:** [www.smhi.se/sjorapporten](http://www.smhi.se/sjorapporten)  
Utfärdas 4 gånger per dygn och uppdateras däremellan vid behov.  
06.15 gällande till nästkommande morgon  
13.15 gällande till nästkommande kväll  
16.15 gällande till nästkommande kväll  
22.15 gällande ett dygn

Läs mer på SMHI:s webbplats [www.smhi.se](http://www.smhi.se)

## SJÖRÄDDNING

Enligt preliminär statistik från Sjö- och flygräddningscentralen, JRCC, för 2023, så kunde man under den första delen av säsongen se ett minskande antal sjöräddningsärenden jämfört med motsvarande period 2022. Västra Götaland och Stockholms län ligger högst i statistiken när det gäller sjöräddningsinsatser. Vanligaste orsaken till insatser är maskin- och propellerhaverier på fritidsbåtar.

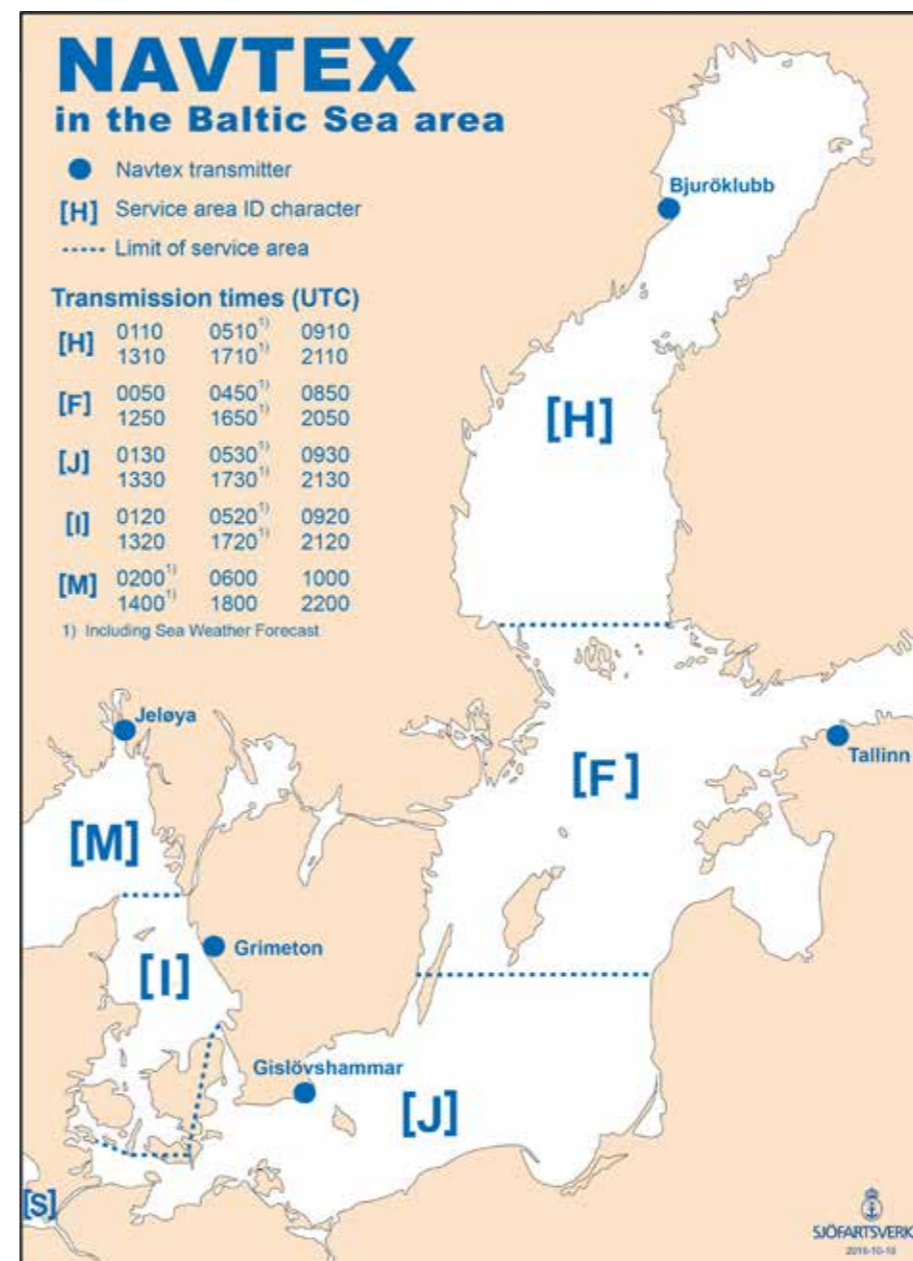
Många larm rör också förmodat försvunna personer eller personer som setts i, eller

i närheten av vattnet och till synes varit i behov av hjälp.

Ett mycket stort antal personer, myndigheter och organisationer, är på olika sätt inblandade i att upprätthålla en hög säkerhet vid olika incidenter till sjöss. Sjöfartsverket har huvudansvaret för den nationella sjöräddningen och bedriver tillsammans med flera organisationer och myndigheter olika projekt för att öka möjligheten att få hjälp vid allvarliga händelser till sjöss och i skärgården. Ett av dessa projekt är att utreda hur man

med hjälp av drönare kan förbättra säkerheten till sjöss.

Sjöfartsverket har redan tidigare utvärderat drönare för användning vid sjömätning och övervakning av isläget. Dessa erfarenheter kan nu användas för att hitta nya användningsområden, t.ex. för att systematiskt avsöka ett större område till sjöss. I en räddningssituation kan det också vara värdefullt att kunna skicka fram en drönare för att få en överblick av skadeläget redan under framkörningen.



# VHF-KARTAN 2024

## SVERIGE & GRANNLÄNDER

Uppdaterad 20240407

DE FLESTA BASSTATIONER HAR KANAL 16, SAMT KANAL 70 FÖR DSC.

### DEN NORMALA VHF-RÄCKVIDDEN

är samma som radiohorisonten, om det inte finns skymmande föremål. Ungefärlig räckvidd, se tabellen på s. 61.

Lägg till båtens radiohorisont:

Antennhöjd över vattnet	Radiohorisont i nautiska mil
2 m	3 M
5 m	5 M
10 m	7 M
15 m	9 M
20 m	10 M
25 m	11 M
30 m	12 M

### NORGE

Sändningstider för säkerhetsmeddelanden och trafiklistor på trafikkanalerna. Alla stationer: kl. 02.33, 06.33, 10.33, 14.33, 18.33, 22.33 UTC.

Lokala väderutsändningar på trafikkanalerna kl. 09.00, 12.00, 15.00, 18.00, 21.00 lokal tid.

### SVERIGE

Sweden Traffic sänder trafiklista\* och varningar på trafikkanalerna (ej kanal 23 i Nackamasten) kl. 02.00, 06.00, 10.00, 14.00, 18.00, 22.00 UTC.

\*Sweden Traffic läser Stockholms trafiklista (i förekommande fall) före varningarna.

### FINLAND

Turku Radio sänder varningar på trafikkanalerna kl. 02.33, 06.33, 10.33, 14.33, 18.33, 22.33 UTC.

Väderutsändningar på trafikkanalerna kl. 06.33, 18.33 UTC.

### DANMARK

Lyngby Radio\* sänder navigationsvarningar på trafikkanalerna kl. 01.33, 05.33, 09.33, 13.33, 17.33, 21.33 UTC.

\*ingen kommersiell radiotrafik

Väderrapporter endast på förfrågan.

### ESTLAND

### LETTLAND

Tallinn Radio sänder varningar på kanal 1, 3, 5, 7, 20, 26 och 27 kl. 02.33, 06.33, 10.33, 14.33, 18.33, 22.33 UTC. Väder på kanal 1, 3, 5, 7, 20, 26 och 27 kl. 06.33 och 15.33 lokal tid.

### LITAUEN

Väder och varningar sänds av Riga Rescue Radio (MRCC Riga) på kanal 71 kl. 0703, 1503 lokal tid. Kulingvarningar läses 3 minuter efter varje hel och halv timme på kanal 71. VTS Riga och Ventspils nås på kanal 9, Liepāja kanal 11. (Lokal tid = UTC +2 normalt, UTC +3h sommartid).

### POLEN

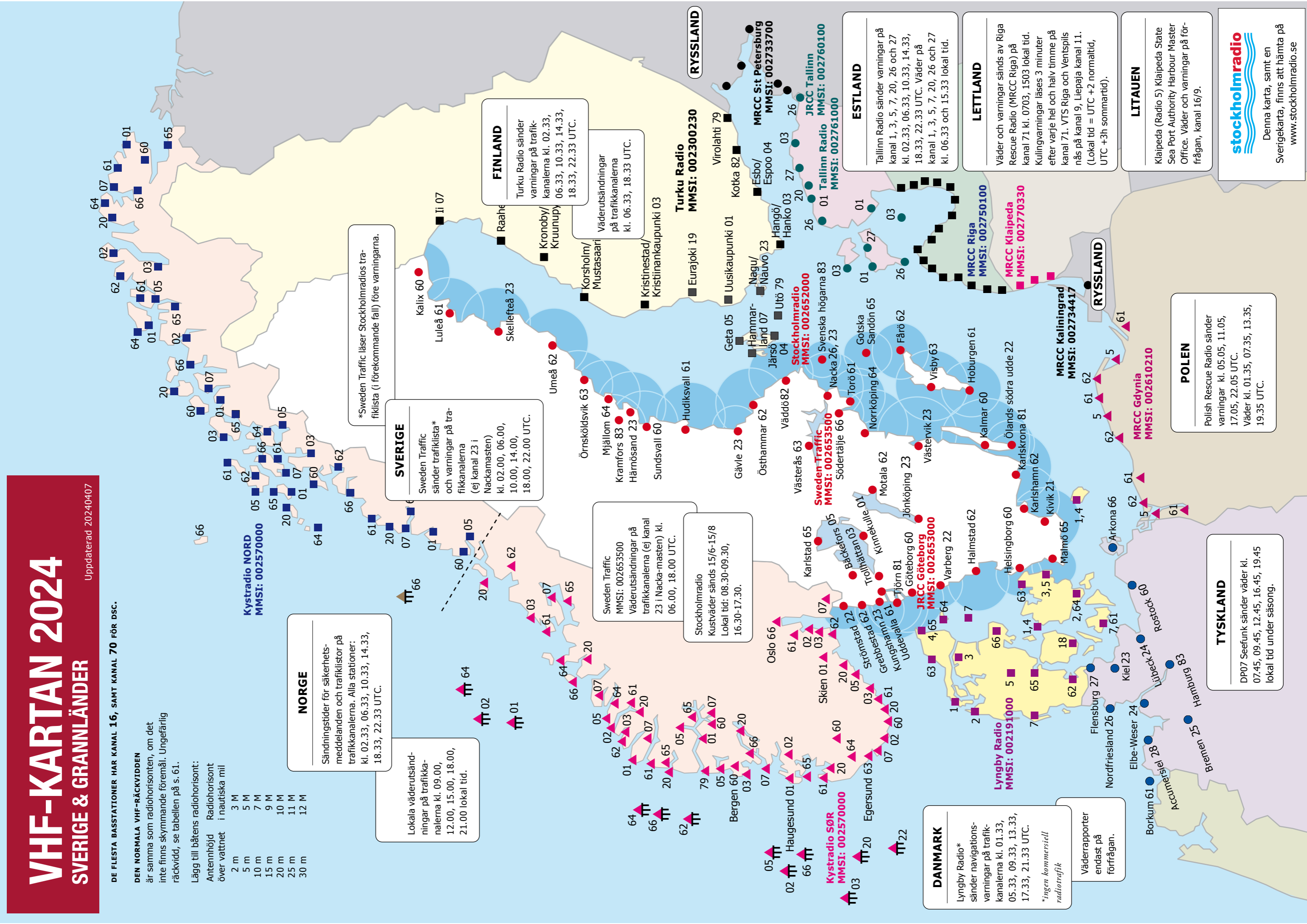
Polish Rescue Radio sänder varningar kl. 05.05, 11.05, 17.05, 22.05 UTC. Väder kl. 01.35, 07.35, 13.35, 19.35 UTC.

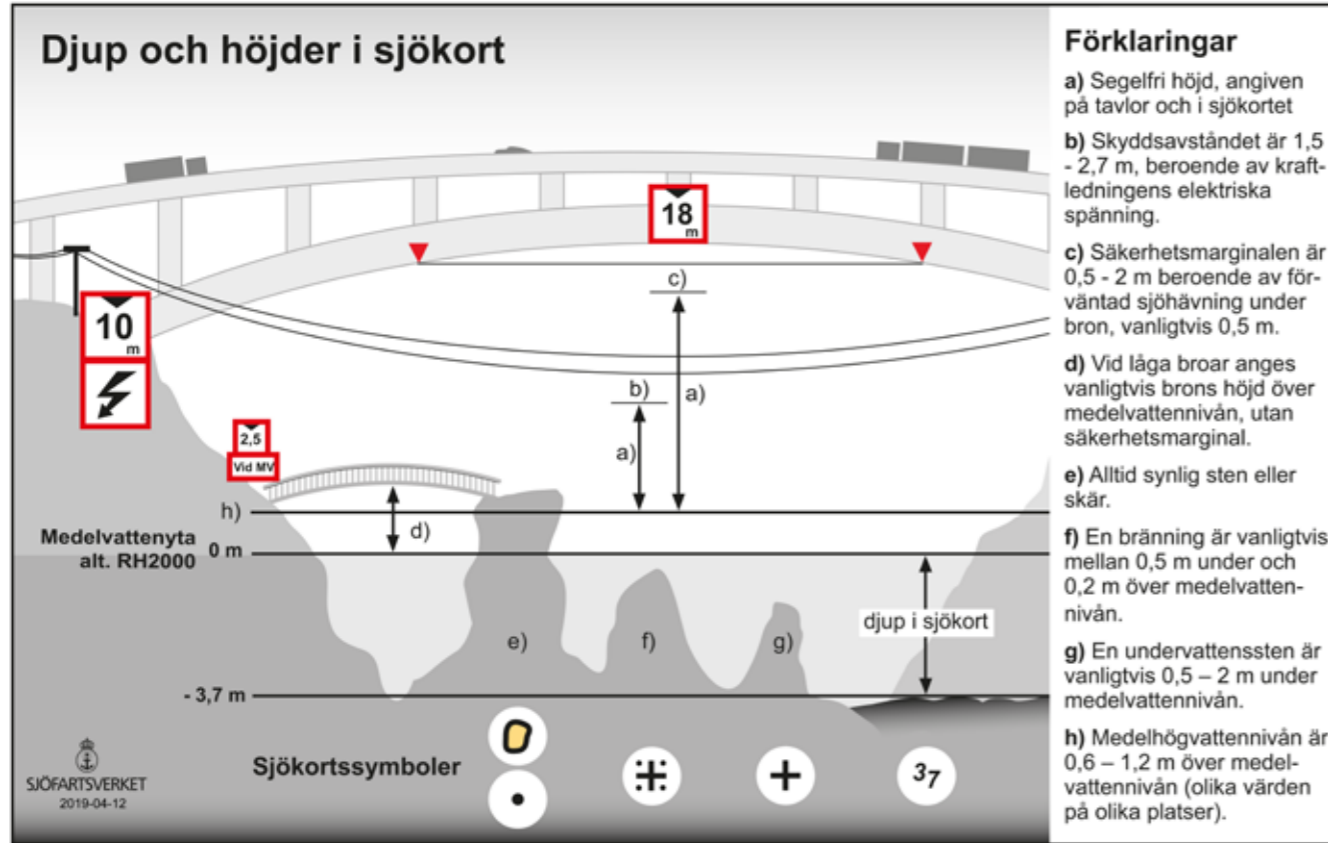
### TYSKLAND

DP07 Seefunk sänder väder kl. 07.45, 09.45, 12.45, 16.45, 19.45 lokal tid under säsong.

### STOCKHOLM RADIO

Denna karta, samt en Svergekarta, finns att hämta på [www.stockholmradio.se](http://www.stockholmradio.se)





## APP-TIPS FÖR MOBILEN

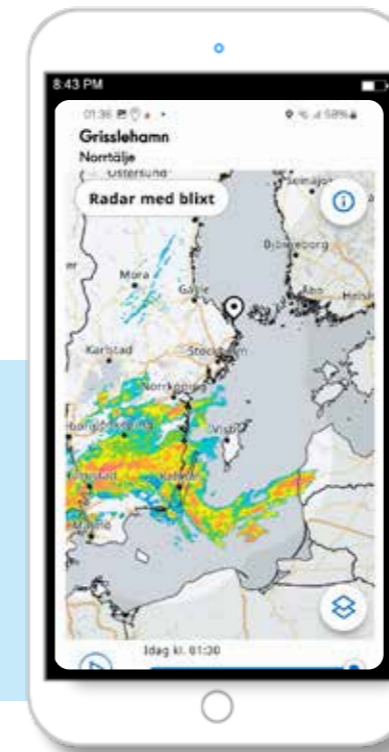
Det finns många olika "appar" som du kan ha i mobilen för att underlätta livet till sjöss. Men tänk på att du kanske inte alltid har täckning på mobilen när du behöver din "app".

### Sjöväder - ViVa

Sjöfartsverkets mobilapp "ViVa" visar väderobservationer i nästan realtid. Det finns över 100 väderstationer som rapporterar in mätvärden som sedan presenteras bl.a i ViVa-appen (ViVa står för övrigt för Vind och Vatten).

Appen är gratis och finns för Android och iOS och du hittar den i den vanliga app-butiken.

Läs mer om ViVa-appen här:  
[www.sjofartsverket.se/sv/tjanster/vind-och-vatteninformation-viva/anvandarguide-viva-app/](http://www.sjofartsverket.se/sv/tjanster/vind-och-vatteninformation-viva/anvandarguide-viva-app/)



### SMHI:s väderapp

I väderappen från SMHI Kan du se aktuellt väder och prognoser för närmaste tiden, timme för timme eller 10 dygn framåt. Du kan se prognosen för platsen du är på eller valfri annan plats. Du kan välja att se det som kartbild med animerad nederbörd eller i textformat.

Appen är gratis och finns för Android och iOS och du hittar den i den vanliga app-butiken.

# Stockholmradio VHF-abonnemang

Med ett abonnemang hos Stockholmradio blir din VHF komplett och ger dig all den information och kommunikation som är oumbärlig till sjöss, utan att vara beroende av mobiltelefon-täckning.

Dygnet runt, året om kan du:

- Få utsändningar (t.ex. väderprognoser, varningar) upplästa för dig när du själv vill.
- Ha kontakt med båtar oavsett var de finns längs Sveriges kust.
- Få råd t.ex. om hur du ska hantera en situation som inte innebär direkt fara för liv.
- Få hjälp med all information som gör båtlivet enklare och roligare.
- Bli uppkopplad via telefonnätet till eller från vem som helst (20 min ingår).
- I abonnemanget ingår rätten att använda den svenska avräkningskoden SW01, vilken ger dig möjlighet att ringa på kredit via utländska kustradiostationer.
- Få hjälp med att söka information från internet när din mobiluppkoppling inte räcker till.

VHF ger dig täckning där mobilen sviker.  
Läs mer på [www.stockholmradio.se](http://www.stockholmradio.se)

Välkommen till VHF Country!

**stockholmradio**



### GÖR DIN RÖST HÖRD!

Använd din VHF-radio för att kontakta andra och höja säkerheten till sjöss!

Hjälp oss hålla Till Sjöss uppdaterad!  
Om du hittar något som inte stämmer, något som saknas eller som kan förbättras så hör gärna av dig till [feedback@stockholmradio.se](mailto:feedback@stockholmradio.se)



## VHF-UTBILDNING.ONLINE

**Ta det säkra före det osäkra och lär dig använda din VHF-radio innan du ger dig ut till sjöss!**

På Stockholmradios hemsida hittar du en SRC-utbildning som vi erbjuder utan kostnad.

Om du är en ny VHF-användare kan utbildningen ge dig kunskaperna för ett SRC-certifikat.

Du som sedan tidigare har ett VHF-certifikat kan gå in och fräscha upp dina kunskaper så att du känner dig bekväm när du ska använda din VHF-radio, oavsett om det är ett förbindelseprov eller i en nödsituation.

Gå till [stockholmradio.se](http://stockholmradio.se) och klicka på puffen "VHF-utbildning.online" för att komma till vår utbildning!



VHF-utbildning.online

## VHF-SIMULATOR

**Kanske saknar du certifikat för att kunna använda din VHF-radio?**

Kanske känns det lite kantigt och ovant att ta micken och göra ett anrop i början av säsongen?

Oavsett vilket, kan du använda vår simulator för att öva på handgreppen och hur du enklast uttrycker dig. Du får en uppgift och ska sedan formulera dialogen med simulatören. Du övar med både enkla anrop och mer komplexa nödsituationer.

Du hittar simulatören här: <https://vhf-utbildning.online/>



VHF-simulator



**VÅGA VÄRNA VHF!**  
Visa andra att du tar VHF-radion på allvar!  
Köp VHF-flaggan i vår webbshop!



## AIS – SÅ FUNGERAR DET

AIS är ett system för att identifiera och övervaka fartygstrafik till sjöss. Det minskar risken för kollision och kan underlätta vid sjöräddning och att i efterhand kunna se var ett fartyg befunnit sig vid viss tidpunkt, t.ex i händelse av haveri.

En AIS-transponder får sin position från ett satellitbaserat navigationssystem, GNSS, och kan därför räkna fram sin position, kurs och fart. Det sänds ut på en VHF-kanal tillsammans med statisk information om fartyget, namn, fartygstyp, längd, bredd, destination osv. Andra AIS-transpondrar inom räckvidden tar emot sändningarna och kan placera de olika fartygen med symboler på ett elektroniskt sjökort. På det sättet liknar det radar men istället för anonyma prickar får man reda på de olika fartygens identitet, kurs, fart osv. AIS-signalerna stoppas inte heller av berg eller andra måttliga terränghinder som radar och det får bättre räckvidd eftersom det är aktiva sändare istället för svaga ekan, som i fallet med radar.

Utefter Sveriges kust finns det också ett stort antal basstationer som tar emot AIS-signaler från fartygen. Informationen används av sjöräddning, kustbevakning, militär och många andra användare med behov av att kunna följa fartygen till sjöss och som komplement till radar.

AIS är obligatoriskt på större fartyg men frivilligt för fritids-sjöfarten, där det också har blivit allt mer vanligt. Om du inte har behov av att synas för andra fartyg men ändå vill kunna se AIS-utrustade fartyg kan du istället ha en AIS-mottagare. Den drar mindre ström och du kan se andra AIS-transpondrar som finns omkring dig liksom AIS-utrustade sjömärken och andra navigationshjälpmedel utrustade med AIS.

Läs mer på hemsidan:

[www.stockholmradio.se/fordjupning-och-teknisk-information/](http://www.stockholmradio.se/fordjupning-och-teknisk-information/)



## DET INTERNATIONELLA BOKSTAVERINGSAKFABETET

Passa på att fräscha upp dina bokstaveringskunskaper inför båtsäsongen. Betoning läggs på det understruken.

Bokstav	Vid bokstaving	Ungefärligt uttal
A	ALPHA	<u>AL</u> FA
B	BRAVO	<u>BRAA</u> VO <u>U</u>
C	CHARLIE	<u>TJAR</u> LI
D	DELTA	<u>DELL</u> TA
E	ECHO	<u>ECK</u> Å
F	FOXTROT	<u>FÅX</u> TRÅTT
G	GOLF	<u>GÅLF</u>
H	HOTEL	<u>HOU</u> TELL
I	INDIA	<u>IN</u> DIA
J	JULIETT	<u>DJU</u> LI <u>ETT</u>
K	KILO	<u>KII</u> LOU
L	LIMA	<u>LII</u> MA
M	MIKE	<u>MAJK</u>
N	NOVEMBER	<u>NO</u> <u>VEM</u> BÖR
O	OSCAR	<u>ÅSS</u> KAR
P	PAPA	<u>PA</u> PA
Q	QUEBEC	<u>KE</u> BECK
R	ROMEO	<u>RÅ</u> MEÅ
T	TANGO	<u>TANG</u> GÅ
U	UNIFORM	<u>JO</u> NI FORM
V	VICTOR	<u>VICK</u> TOR
W	WHISKEY	<u>WISS</u> KII
X	X-RAY	<u>EKS</u> REJ
Y	YANKEE	<u>JAN</u> KI
Z	ZULU	<u>SO</u> LO
Å=AA	ALPHA ALPHA	<u>AL</u> FA- <u>AL</u> FA
Ä=AE	ALPHA ECHO	<u>AL</u> FA- <u>ECK</u> KÅ
Ö=OE	OSCAR ECHO	<u>ÅSS</u> KAR- <u>ECK</u> KÅ

Siffror eller skiljetecken	På engelska	Ungefärlig uttal	På svenska
0	ZERO	<u>ZE</u> RO	NOLLA
1	ONE	<u>OA</u> NN	ETT*
2	TWO	TO	TVÅA
3	THREE	TRII	TREA
4	FOUR	FÅR	FYRA
5	FIVE	FAJV	FEMMA
6	SIX	SICKS	SEXA
7	SEVEN	<u>SE</u> VEN	SJU*
8	EIGHT	EJT	ÅTTA
9	NINE	<u>NAJ</u> NÖ	NIA
Decimalkomma	DECIMAL	<u>DE</u> CI MAL	
Punkt	STOP	STOPP	
Snedstreck	STROKE	STROUK	
Bindestreck	DASH	DÄSH	

\* Notera att det heter "ETT" och "SJU" och inte "etta", "sjua", vilka vid dålig hörbarhet lätt kan förväxlas med "åtta" respektive "fyra".

Exempel på bokstaving:

### Karlskrona 8SY4897

My ship's name is Karlskrona.

I spell: Kilo, Alfa, Romeo - Lima, Sierra, Kilo - Romeo,

Oscar, November - Alpha.

Callsign: Eight, Sierra, Yankee, Four, Eight, Nine, Seven.

### Härnösand SA5632

Båten heter Härnösand.

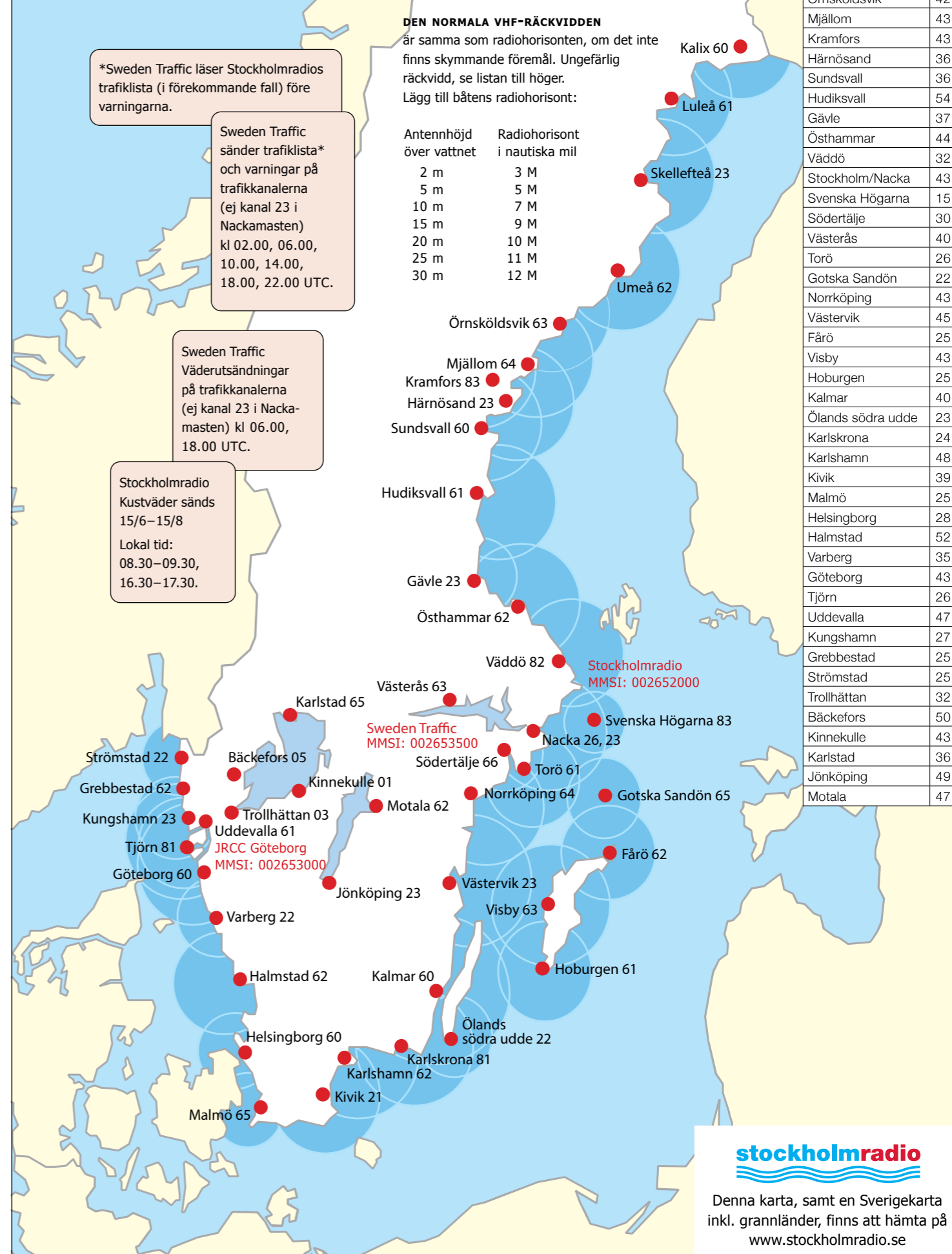
Jag bokstaverar: Hotel, Alpha Echo, Romeo - November,

Oscar Echo, Sierra - Alpha, November, Delta.

Min anropssignal är: Sierra, Alpha, Femma, Sexa, Trea, Tvåa.

# VHF-KARTAN 2024

UPPDATERAD 20240407



## NY REFERENSNIVÅ I SVENSKA SJÖKORT

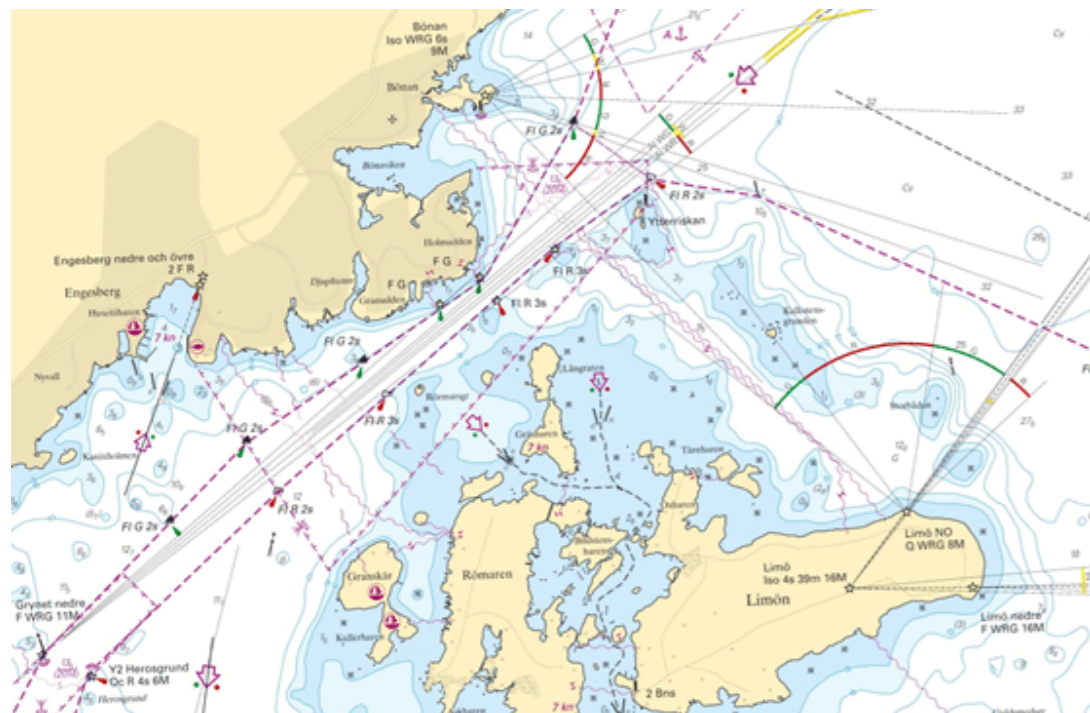
Sjöfartsverket eftersträvar att, i de databaser och produkter som innehåller geografisk information, använda de geodetiska referenssystem i plan och höjd som stöds av Lantmäteriet. Under 2005 lanserades ett nytt nationellt höjdsystem, RH 2000 (Rikets Höjdsystem 2000), som håller betydligt bättre noggrannhet än äldre system och är anpassat för modern satellitbaserad mättningsverksamhet och navigering. Det är också byggt på internationella rekommendationer vilket skapar bättre möjligheter till samordning med andra länder.

Sjöfartsverket har påbörjat ett arbete att anpassa sina databaser och produkter till detta. I djupdatabasen gjordes en omräkning under 2013. För sjökortsdatabasen, som är källan till alla sjökortprodukter, är detta ett mycket mer omfattande jobb. Övergången kommer därför att ske successivt och målsättningen är att det ska vara genomfört till utgången av 2024.

### En gemensam referensnivå

Genom införandet av RH 2000 får alla sjökortsprodukter en gemensam referensnivå. Det traditionella sättet att referera djupuppgifter i svenska sjökort, genom att ange en medelvattenyta för ett visst år (sjökortets produktionsår), har medfört att det finns en mängd olika referensnivåer genom hela produktportföljen, även i angränsande och överlappande produkter.

Det blir också enklare att korrigera sjökortsdjupen mot dagsaktuellt djup då man inte längre behöver ta hänsyn till landhöjning på samma sätt som tidigare, utan bara korrigera för aktuellt vattenstånd. Insjöar och kanaler har särskilda referensnivåer men dessa har redan idag, eller kommer att få, ett definierat förhållande till nollnivån i RH 2000, t.ex. är Mälarens referensnivå +0,78 m i RH 2000. För mer information: [www.sjofartsverket.se/rh2000](http://www.sjofartsverket.se/rh2000)



## GUIDANCE ON DISTRESS ALERTS /LATHUND FÖR NÖDANROP



### DISTRESS ALERT VIA DSC

- 1 LIFT COVER
- 2 PRESS **RED** BUTTON\* until acoustic and light-indication becomes steady approx. 5 seconds (varies depending on type of VHF radio).

**\*Note!** On new DSC-VHF radios, you have to press the red button twice in order to send DISTRESS ALERT (in order to prevent sending by mistake).

### NÖDANROP VIA DSC

- 1 LYFT LOCKET
- 2 TRYCK PÅ DEN **RÖDA** KNAPPEN\* tills ljud- och ljusindikering blir fast, ca 5 sekunder (kan variera mellan olika VHF-radioapparater).

**\*OBS!** På nyare DSC-VHF:er måste man trycka två gånger på den röda knappen för att DISTRESS ALERT ska skickas iväg (för att reducera antalet falsklarm).

