

# Till Sjöss!

Faktasidor från

Stockholmsradio

2026



{fakta}  
OUMBÄRLIGT FÖR KAPTENEN

stockholmsradio

INLEDNING	2
VÄDERFAKTA	2
VÄDER I RUNDRADION	4
BROAR	6
TELEFONIFREKVENSER VHF	8
VHF-TELEFONITABELLEN	9
UTSÄNDNINGAR	10
VHF-KARTAN GRANNLÄNDER	12
APP-TIPS FÖR MOBILEN	15
VHF-UTBILDNING	16
AIS – SÅ FUNGERAR DET	17
VHF-KARTAN SVERIGE	19
NY REFERENSNIVÅ I SJÖKORT	20
SKEPPSVRAK	20
LATHUND FÖR NÖDANROP	21

## INLEDNING

Nytt år och en ny utgåva av Till Sjöss, vårt faktagasin där vi samlar information som kan vara till nytta för sjöfarten.

Året som gått har till stor del präglats av rapporter om störningar på GNSS, satellitnavigationssystem där GPS är en del tillsammans med andra liknande system från EU, Ryssland och Kina. Sådana störningar ställer till problem för alla som använder satelliter för positionsbestämning men också när det gäller att bestämma exakt tid, t.ex. i datakommunikationssystem.

För luftfarten finns det flera andra system som kan användas för att säkert flytta passagerare och gods till sin destination. För sjötrafiken är det dock sämre ställt, där finns det inte längre så många alternativ till GPS/GNSS sedan Decca-systemet stängdes ner i Sverige den 1 januari 2000. Decca-systemet byggde ju på radiofyrrar som placerades utefter kusterna i många länder och systemet hade sin storhetstid i början av 80-talet. Men sedan gick det utför när satellitnavigation började bli populär och mer allmänt tillgängligt på 90-talet.

Nu har Sjöfartsverket börjat titta på andra system för att komplettera navigering med GNSS. Dels är det ett system som, inte helt olik Decca, arbetar med radiofyrrar i land. Den här gången är planen att använda dels sändarna för DGPS och dels basstationer för AIS-systemet. Båda dessa system är ju redan i drift sedan länge och förändringarna är relativt begränsade. Sedan behövs det en ny utrustning ombord som kan utföra beräkningarna som behövs för att bestämma positionen. Det här är inget man gör klart på en kafferast och det kommer sannolikt inte att bli ett alternativ för fritidssjöfarten.

Ett annat projekt som pågår för att underlätta navigation för framför allt de större fartygen bygger på den välkända RACON-tekniken. Man kommer att placera ut RACON-sändare på flera ställen i sydöstra delen av Östersjön där GNSS-störningar hittills varit vanligast. En RACON-sändare svarar ju med en identitet när den träffas av radarpulser från en fartygsradar vilket gör den lätt att se på radarskärmen. Även om radar redan finns på en del fritidsfartyg är det inget som finns mer generellt ombord. Så nyttan av även den här förbättringen är kanske begränsad när det gäller fritidssjöfarten.

I övrigt har intresset för eldrift för sjöfarten varit fortsatt stort med flera nya eldrivna fartyg som tagits i drift. För de som är intresserade finns det nu högskoleutbildningar som är inriktade på övergången till eldrift av framtidens fartyg.

Båtmässan i Göteborg hade ju sin sista mässa förra året men i år blir det istället Göteborgs Flytande Båtmässa (GFBM) som tar över i centrala Göteborg vid Eriksbergs Färjeläge. Målet är att samla branschen och båtintresserade inför säsongen. GFBM avhålls 29-31 maj 2026.

I Stockholm avhålls årets båtmässa den 5-8 respektive 12-15 mars. Passa på att ta en titt på nya spännande prylar för ditt fartyg.

Avslutningsvis vill vi önska dig en trevlig resa, och hör gärna av dig om det är något vi kan hjälpa dig med när du är ute till sjöss.

**Lycka till! Vi hörs!**

## VÄDERFAKTA

Den sjöväderrapport som sänds direkt från SMHI i Sveriges Radios P1 avser vind, sikt och väderförhållanden ute till havs. Prognoserna görs för öppet hav samt Vänern och den indelas i olika prognosområden. Följande ord och uttryck används i rapporten:

**VINDRIKTNING:** Anger från vilket håll vinden blåser, d.v.s. nordlig vind blåser från nord mot syd.

**VINDHASTIGHET:** Anges i m/s och är medelvindhastigheten under 10 minuter om inget annat anges.

**SJÖ- OCH LANDBRIS:** Uppträder främst längs kuster och vid stora sjöar. Beror på solens uppvärmning av land och temperaturskillnaden mellan land och hav.

När solen värmer land stiger den varma luften uppåt. Då sugts ny, svalare, luft in från havet och ger en sval luftström från havet in över land – sjöbris. På natten kan man ibland få det motsatta, då kyls marken av mer än havet och vinden blåser istället ut mot havet – landbris.

**SIKT:** Siktvärdet anger hur långt man kan se ett mörkt och tillräckligt stort föremål. Det beror främst på mängden fukt- och i förekommande fall, ispartiklar och föroreningar som finns i luften. Sikten anges i meter.

*Tänk på att sikten kan förändras snabbt vid ostadigt väder så ha alltid en beredskap för hur du ska agera om du blir överraskad av dimma eller dålig sikt.*

## VINDSTYRKETABELL

BENÄMNING	VINDHASTIGHET	VERKNINGAR
Stiltje	0.0–0.2 m/s (0–1 knop)	Spiegelblank sjö
Bris	0.3–1.5 m/s (1–3,5 knop)	Små krusningar bildas, men utan skum
Bris	1.6–3.3 m/s (3,5–7 knop)	Korta men utpräglade småvågor som ej bryts
Bris	3.4–5.4 m/s (7–11 knop)	Våggammarna börjar brytas
Bris	5.5–7.9 m/s (11–17 knop)	Längre vågor, vita skumkammar bildas
Bris	8.0–10.7 m/s (17–22 knop)	Vågor med långa vita skumkammar
Bris	10.8–13.8 m/s (22–28 knop)	Större vågberg, vita skumkammar breder ut sig
Kuling	13.9–17.1 m/s (28–34 knop)	Sjön tornar upp sig och bryter, skummet ordnar sig i strimmor i vindens riktning
Kuling	17.2–20.7 m/s (34–41 knop)	Vågbergens längd och höjd betydande, skummet lägger sig i tätare strimmor

Notera att SMHI sedan 1976 inte längre skiljer på olika grader av "Bris" trots att det skiljer högst avsevärt mellan 1 m/s och 13 m/s! Så lyssna noga på hur vindstyrkan anges i prognosen.

## SIKTTABELL

UTTRYCK	SIKT
Mycket god sikt	>30 km
God sikt	10–30 km
Måttlig sikt	4–10 km
Disigt	2–4 km
Mycket disigt	1–2 km
Dimma	200–1 000 m
Tät dimma	50–200 m
Mycket tät dimma	<50 m

**KULING- OCH STORMVARNINGAR:** Varningar för kraftig vind eller vindbyar ska du alltid ta på allvar. Att befinna sig ute till havs när det blåser upp är inget man önskar sig. Om vinden ökar eller vrider oväntat när man förtöjt för natten kan det också ställa till problem. Så håll alltid koll på varningar för ökande, eller vridande, vind, särskilt om det väntas under natten.

## KUSTVÄDERPROGNOSE

Stockholmsradio sänder kustväderprognoser på VHF för hela svenska kusten. Vädet sänds under perioden 11/5 - 31/8. Information om utsändningstider för respektive kuststräcka se sidan 10.

Övrig tid på året kan du hämta hav- och kustväder från SMHI:s webbplats:

<https://smhi.se/vader/prognoser/hav-och-kustvader>



Om du som kund hos Stockholmsradio missat ordinarie väderutsändning, ropa upp oss på VHF:n så får du prognosen för ditt område.

## SVERIGE

**KUSTVÄDERPROGNOSER** för fritidsbåtar från SMHI avser vädret ca 10 M ut från fastlandet eller till den yttre skärgården. Särskild vikt läggs vid medelvindar, signifikant väder och hastiga vind- och siktförändringar.

### PROGNOSOMRÅDE

Haparanda – Björklubb

Bjuröklubb – Skagsudde

Skagsudde – Kuggören

Kuggören – Örskär

Örskär – Söderarm

Söderarm – Sandhamn

Sandhamn – Landsort

Landsort – Häradsskär

Häradsskär – Oskarshamn

Oskarshamn – Utklippan

Gotlands farvatten

Utklippan – Hanö

Hanö – Sandhamnaren

Sandhamnaren – Falsterbo

Falsterbo – Hallands Väderö

Hallands Väderö – Nidingen

Nidingen – Måseskär

Måseskär – Nordkoster

Mälaren

Hjälmaren

Vättern

Vänern/Värmlandssjön

Vänern/Dalbosjön

### SMHI I DATORN, SURFPLATTAN ELLER MOBILEN

SMHI tillhandahåller observationer och väderprognoser för platser längs Sveriges kuster via webbplatsen: <https://smhi.se>

Tjänsterna är anpassade för mobila enheter. SMHI:s väderapp finns fritt tillgänglig för iOS och Android, nedladdning via App Store eller Google Play.

### KUSTOBSERVATIONER

Ger en snabb överblick av vädret vid observationsplatserna längs svenska kusten.

<https://smhi.se/vader/observationer/observationer/kuststationer>

**VHF**

#### Tänk på dem därhemma!

Hör av dig till nära och kära om du blir försenad när du är ute till sjöss så slipper de oroa sig.

### HAV & KUSTVÄDER

Kustprognos för automatgenererad sjöväderutsikt för givna sträckor utefter hela kusten. Prognos för närmaste timmarna och fem- resp tio-dygnsprognos. Prognoser finns i både text och kartformat med b.l.a. vind, vågor, strömmar och ytemperatur och isläge.

Du hittar dem enklast här: <https://smhi.se/vader/vader-till-havs/hav-och-kustvader>

### SJÖRAPPORTEN

Väderprognos för vind, väder och sikt, gällande närmaste dygnet. Gäller för öppet hav uppdelat på fasta områden. Uppläsning i SR P1.

Vill du ha en kortare och mer kompakt version i text så finns den här: <https://smhi.se/sjorapporten>

### VATTENSTÅND OCH VÅGOR

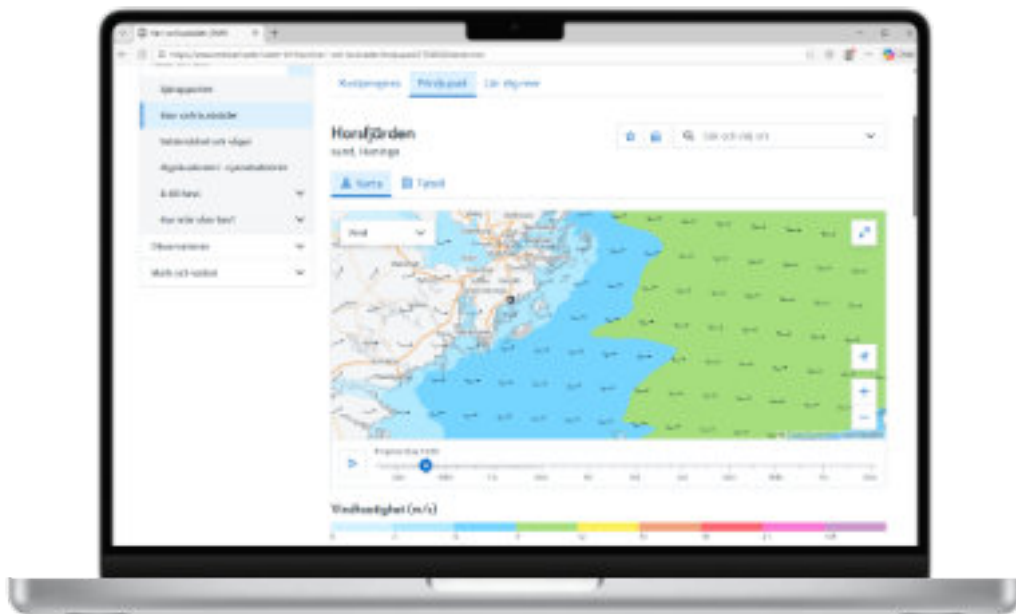
Observationer och prognos för vattenstånd och vågor för ett antal platser längs kusten och till havs finns här: <https://smhi.se/vader/vader-till-havs/vattenstand-och-vagor>

### ALGSTATUSEN

Följ ytansamlingar av alger längs kusten och till havs på denna länk: <https://smhi.se/vader/vader-till-havs/algsituationen---cyanobakterier/alger>

### APPEN SMHI VÄDER

- Vädervarningar för din plats eller hela Sverige
- Push-notiser för varningar, möjlighet att välja ort, län eller havsdistrikt
- Väderprognos baserat på din ort, fjord eller fjärd för 10 dygn
- Väderkarta där du väljer mellan nederbörd, radar och blixst eller vind



## VÄDER I RUNDRADION

Väderrapporter från SMHI direktsänds i Sveriges Radios P1 alla dagar i veckan, året runt, och gäller minst ett dygn framåt. I Ekots nyhetssändningar på de flesta heltimmar i Sveriges Radios P1, P3 och P4 ingår korta landväderrapporter. Även i Sveriges Radios lokala kanalers nyhetssändningar på halva timmar ingår landväder och ofta lokalt kustväder under sommaren.

Du kan också hämta information på Sveriges Radios webbplats <https://sverigesradio.se>

## SVERIGES RADIO P1

Översikt, varningar och regionala väderprognoser från SMHI för ett dygn framåt. Alla P1-prognoser går att lyssna på i efterhand på <https://sr.se/vader>

### SÄNDNINGAR

TID	PROGNOS
05:55	Sjöväder
06:55	Landväder
07:55 (lör & sön)	Land- och sjöväder
08:55 (vardagar)	
12:50 (lör & sön)	Land- och sjöväder
12:55 (vardagar)	
15:55 (vardagar)	Land- och sjöväder
21:50	Land- och sjöväder

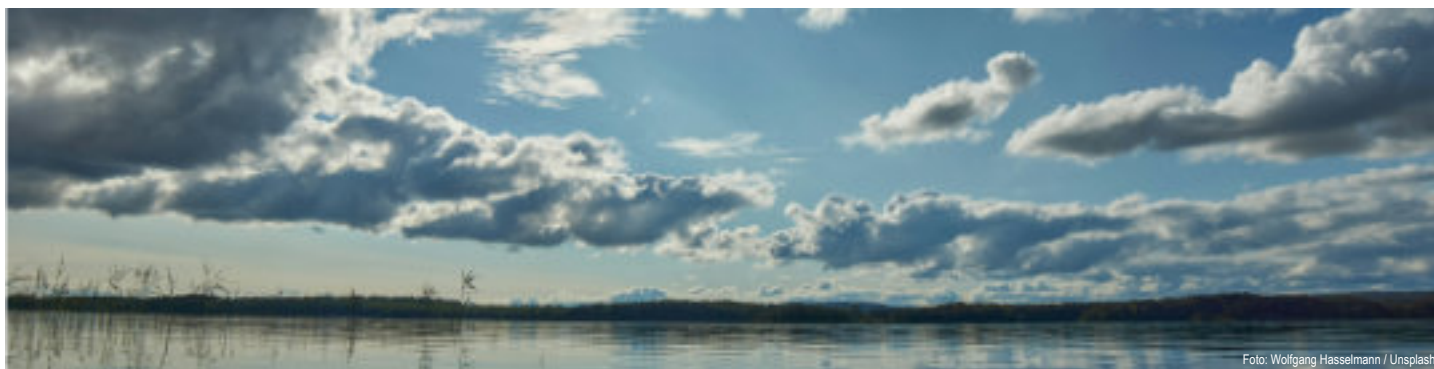


Foto: Wolfgang Hasselmann / Unsplash

SÄNDARSTATIONER	P1	P4
Kalix	91,3	102,2
Luleå (Mjökuddsberget)	87,6	96,9
Älvsbyn	90,6	102,9
Skellefteå	93,8	103,9
Vännäs (Granlundsberget)	88,5	103,6
Örnköldsvik	90,8	100,1
Mjällom	93,0	103,4
Kramfors (Lugnvik)	88,3	102,4
Härnösand	88,8	100,5
Sundsvall	92,7	102,8
Hudiksvall	87,6	100,7
Bollnäs	88,4	103,8
Söderhamn	92,5	102,4
Gävle	88,1	102,0
Östhammar	89,1	101,6
Väddö	96,4	94,7
Norrhälje	90,5	102,1
Nacka	92,4	103,3
Nynäshamn	89,3	102,9
Södertälje (Ragnhildsborg)	-	97,6
Uppsala/Vedyxa	90,3	102,5
Enköping/Härkeberga	-	95,2
Västerås	90,7	100,5

SÄNDARSTATIONER	P1	P4
Eskilstuna	-	100,1
Strängnäs	-	96,9
Örebro (Lockhyttan)	87,9	102,8
Norrköping (Östergötland)	90,0	94,8
Norrköping (Sörmland)	90,0	102,3
Linköping	88,6	99,8
Motala	91,1	101,2
Jönköping	91,6	100,8
Valdemarsvik	88,0	103,9
Visby	87,6	100,2
Västervik	88,3	102,7
Oskarshamn	103,8	94,4
Färjestaden (Holmetorp)	-	107,8
Böda/Fagerum	-	105,0
Emmaboda (Kalmar)	93,0	95,6
Emmaboda (Kronoberg)	93,0	101,8
Karlskrona	89,1	100,7
Ronneby (Källinge / Kalleberga)	-	87,8
Karlshamn	90,3	100,4
Baskemölla	87,6	102,7
Ystad	95,1	103,0
Trelleborg	94,6	103,7
Malmö	87,9	102,0

SÄNDARSTATIONER	P1	P4
Hörby (Malmöhus)	88,8	89,5
Hörby (Kristianstad)	88,8	101,4
Helsingborg	89,8	103,2
Ängelholm	-	103,6
Halmstad (Halland)	87,7	97,3
Halmstad (Kristianstad)	87,7	102,6
Grimeton	90,4	103,8
Kungsbacka	-	101,3
Göteborg	89,3	101,9
Svanesund (P4 Göteborg)	-	93,8
Uddevalle	89,9	103,3
Kungshamn	88,0	100,9
Hamburgsund	88,4	101,7
Grebbestad	87,6	101,1
Strömstad	88,0	97,6
Svinesund	91,6	100,8
Trollhättan	91,9	103,7
Bäckefors	92,7	102,2
Säffle	-	96,2
Karlstad	90,5	103,5
Kristinehamn	89,7	102,4
Skövde	88,9	100,3

## Prognosområden / Forecast areas

- Station för vilken vind- och siktuppgifter utläses i den svenska sjörapporten
- Station for which observations on wind and visibility are broadcast in the Swedish broadcasting report

- |  |   |
|--|---|
| <b>B1</b> Bottenviken / Bay of Bothnia                                     | <b>N3</b> Syd Utsira / Southern Utsire            |
| <b>B2</b> Norra Kvarken / The Quark  | <b>N4</b> Fladen / Forties                        |
| <b>B3</b> Bottenhavet / Sea of Bothnia                                     | <b>N8</b> Dogger / Dogger                         |
| <b>B4</b> Ålands hav och Skärgårdshavet / Sea of Åland and Archipelago Sea | <b>N9</b> Fiskebankarna / Fisher                  |
| <b>B5</b> Finska Viken / Gulf of Finland                                   | <b>N10</b> Tyska bukten / German Bight            |
| <b>B6</b> Rigabukten / Gulf of Riga  | N4 och N8 ingår ej i den svenska rapporten.       |
| <b>B7</b> Norra Östersjön / Northern Baltic                                | N4 and N8 are not included in the Swedish report. |
| <b>B8</b> Mellersta Östersjön / Central Baltic                             |   |
| <b>B9</b> Sydöstra Östersjön / South-eastern Baltic                        |   |
| <b>B10</b> Södra Östersjön / Southern Baltic                               |   |
| <b>B11</b> Sydvästra Östersjön / South-western Baltic                      |   |
| <b>B12</b> Öresund och Bälten / The Sound and the Belts                    |   |
| <b>B13</b> Kattegatt / Kattegat  |   |
| <b>B14</b> Skagerrak / Skagerrak   |   |
| <b>B15</b> Vänern / Lake Vänern  |   |



## ÅLAND

Ålands Radio sänder väder- och sjörapport för Norra Östersjön, Skärgårdshavet, Ålands hav och Södra Bottenhavet på vardagar efter nyheterna, frekvens 91,3 MHz:

### MÅ - FR

Nyheter med väder	07:00
Nyheter med väder o sjörapport	08:00
Nyheter med väder och båtvädret	16:00

### LÖ - SÖ

Inga väderprognoser, endast repris av veckans radioprogram.

Varning för hård vind eller storm läses vid såväl sjörapport som landrapport. **Observera** dock att Finland skickar ut stormvarning redan vid 21 m/s – internationell praxis är 24 m/s.

### Vi har inte lyckats få fram aktuella uppgifter om väderutsändningar för Norge och Danmark.

Om du har aktuella uppgifter om väderutsändningarna i Norge och Danmark så får du gärna höra av dig med de uppgifterna till: [feedback@stockholmradio.se](mailto:feedback@stockholmradio.se)

Samma sak gäller om du hittar något som du tycker är fel i Till Sjöss, något som saknas eller förslag till förbättringar.

**Tack för din hjälp att hålla oss uppdaterade!**



## FINLAND

Väder med sjörapporter på svenska ges via Radio Vega.

MÅ-FR	LÖ	SÖ	PROGNOS	FREKVENSER RADIO VEGA (MHZ)
06:00	07:00	07:00	Land- och sjöväder	Åland 93,1
08:00	08:00	08:00	Land- och sjöväder	Kronoby 102,7
10:00	10:00	10:00	Landväder	Vasa 101,0
12:45	12:45	12:45	Land- och sjöväder	Euraåminne 103,0
16:00	16:00	16:00	Båtväder* 10/5 - 30/9	Åbo 101,4
19:00	19:00	19:00	Land- och sjöväder	Ekenäs 99,7
22:00	22:00	22:00	Land- och sjöväder	Helsingfors 101,1
				Borgå 95,9

\* Båtväder cirka kl 16:10 i slutet av nyhetssändningen.

## ÖPPNINGSBARA BROAR

### BROAR I BOKSTAVSORDNING.

För navigering ska alltid värden i sjökort och på varningsmärken (tavlor) vid broar beaktas

PLATS	VHF	TELEFON	SEGELFRI HÖJD	SJÖKORT
Bagghusbron	—	08 - 542 431 80, 0176 - 500 19	5,0	536
Bergnäsbron	—	0702 - 56 10 51	7,3	414, 4101
Bohusbron (Nordre älvs landsvägsbro)	—	010 - 478 63 30	5,2	1352
Dalbobron	9	—	15,5	1353
Danviksbron	16, 12	08 - 670 25 15 (08 - 670 25 10 yrkestrafik)	11,8	6141, 6142
Eriksundsbron	14	08 - 583 518 75	2,7	112
Falsterbokanalen (klaffbro)	11	—	3, 9	921
Flottsundsbron	—	018-727 36 65	3,8	112
Hasslöbron	—	0455 - 33 22 40	4	821
Hisingsbron	—	0730 - 27 72 72	12/28	1352, 9312
Hjulstabron 68/yrkestrafik 14/fritidsbåtar, somartid	68/14	0171 - 44 90 82	6	113
Händelöbron, Norrköping	—	0730 - 49 95 00	5	6212
Härnösand, klaffbron	—	0611 - 156 87, jour 060 - 12 01 84	2,5	523
Härnösand, Nybron	—	0611 - 156 87, jour 060 - 12 01 84	8,5	523
Höllviksbron	11	040 - 20 43 80	3,9	921
Jordfallsbron	16, 9, 13	010 - 47 86 330	11	931, 1353
Klintsundet	—	0796 - 95 60 72	3	612
Kungsängsbron	—	018 - 727 36 65	5,3	112
Kungsör, Järnvägsbron	14	016 - 35 46 65	2,7	114,1131
Kungsör, Vägbron	14	016 - 35 46 65	2,7	114,1131
Kvicksundsbron 68/yrkestrafik 14/fritidsbåtar	68/14	0708 - 76 30 26	4,5	114,1131
Liljeholmsbron	16, 12	08 - 670 25 15 (08 - 670 25 10 yrkestrafik)	13,4 (ö), 14,7 (fast)	6141
Lilla Edetbron, Landsvägsbron	16, 9	—	10	1353
Marieholmsbron	9	0730 - 27 72 72	5,9	931, 9312,1352
Nockebybron, stora farleden	14	08 - 80 32 62	12	111
Nysätersbron	—	0533 - 100 10	4,3	134
Osetbron	—	019 - 18 91 11	3,8	114
Ormo skärmanläggning (Nordre älvs landsvägsbro)	—	0696 - 162 01	5,2	931
Pitsundsbron	13	0702 - 56 10 51	13,5	415, 4151
Skansbron, mittspann	16, 12	08 - 670 28 15	11,4	6141, 6142
Skebäcksbron	—	019 - 18 91 11	3,6	114
Sotenäsbron	6	0700 - 07 14 27	5,7	933
Stallarholmsbron 68/yrkestrafik 14 fritidsbåtar	68/14	0171 - 44 90 82	3,1	111
Stegeholms kanal, Stora Strömmen	—	0490 - 25 70 50 / nyttotrafik	1,8	6231
Strömmabron	69	0725 - 34 10 05	2,7	6143, 6145
Stäketbron, landsvägsbron 68/yrkestrafik 14/fritidsbåtar	68/14	08 - 583 518 75	2,2	111
Säfte, Gatubron	—	0533 - 100 10	3,3	134
Säfte, Järnvägsbron	—	0533 - 100 10	6	134
Säfte, Landsvägsbron	—	0533 - 100 10	9	134
Södertälje kanal, Mälarbron, Slussbron och Slussen	68/14	0771-63 06 55 / nyttotrafik	15	6181
Södertälje, Södra kanalbroarna (stängd bro)	68	0771-63 06 55	26	6181
Södertälje, Södra kanalbroarna (öppen bro)	—	—	41,5	—
Södra Händelöbron	9	0730 - 49 95 00	5	6212
Tappströmsbron	14	08 - 80 32 62	6	111
Tosteröbron 68/yrkestrafik 14/fritidsbåtar	68/14	0171 - 44 90 82	2,8	111, 113
Tottnäsbron	—	08 - 520 414 26	2	6171, 6172
Trollhätte kanal, Oliderbron	9	—	3,5	1353
Trollhätte kanal, Gropbron	9	—	4	1353
Trollhätte kanal, Klaffbron	16, 9, 12, 13	—	3,5	1353
Trollhätte kanal, Nya Järnvägsbron	16, 9	—	2,8	1353
Ultunabron (står numera ständigt öppen)	—	018-23 07 10 (16-07). 018-727 40 45 (07-16)	1,4 (om bron är stängd)	112
Vänersborg, Järnvägsbron	9	—	2	1353
Västerås, Lillåbron	68	0705 - 88 32 38	2,6	113
Älmstabron	—	08 - 542 431 80, 0176 - 500 19	3,0	536

## FASTA BROAR

### BROAR I BOKSTAVSORDNING.

För navigering ska alltid värden i sjökort och på varningsmärken (tavlor) vid broar beaktas

PLATS	FRI HÖJD	SJÖ- KORT	PLATS	FRI HÖJD	SJÖ- KORT	PLATS	FRI HÖJD	SJÖ- KORT
Alderholmsbron	2,4	5342	Hönö – Fotö	13,4	931, 9313	Skasåsbron	17,4	134
Alnöbron	39	524	Hönö – Öckerö	2	931, 9313	Skeppsholmsbron	3	6141, 6142
Alviksbron	23,2	6141	Instön – Vrångholmen	18	931, 9321	Skurubron <sup>1</sup>	30	6142
Angeredsbron	47	1352	Johanneshovsbron	32	6141, 6142	Skåpesundsbron	21	932
Apatébron, Sickla	2,6	6141	Karl Johanslussen	–	6141	Skällösund	5,5	821
Barnhusbron	13,7	6141	Karlbergsbron	16,8	6141	Smögenbron – Fastlandet	26	933, 9331
Beckholmsbron	2,1	6141	Karöströmmen	6,5	536	St Eriksbron, Stockholm	9,2	6141
Bjursundsströmsbron	15	623	Kastellholmsbron	3	6141	Stadshusbron, Stockholm	3,3	6141
Björknässundet (bron över)	4,5	523	Klarabergsbron	4,7	6141	Stallbackabron, Trollhättan	27,9	1352
Blekholmsbron	3,3	6141	Koholmen – Bockholmen	10	932, 9321	Stenungsbron	13,6	932
Brattebergssund, Öddö – Tjämnö	12,6	935	Koholmen – Klädesholmen	2,3	932, 9321	Stocksundsbron	8	6142
Bällstabron	4,5	6141	Kolströmsbron	11,5	6145	Storsandskär västra	10	512, 5121
Centralbron, Stockholm	4,6	6141, 6142	Kungsbroarna	4,7	6141	Storsandskär östra	9,9	512, 5121
Daftöbron – fastlandet	16,6	935	Kvarnholmsbron	18	6141, 6142	Stäket, järnvägsbron NV (segelfri höjd mitt)	15,2	111
Dalarö kanalbroar	2,5	6163	Källösundsbron	28,9	932	Stäket, nya landsvägsbron	26,5	111
Degeröbron norra	9,5	421, 4211	Lilla Sjtöullsbron	3	6141	Sundsvallsbron (segelfri höjd fr.o.m. april 2014)	32	524
Degeröbron södra	3,5	421, 4211	Lullehovsbron	1,6	111	Sunningebron	51,5	933
Djupasund, Sturkö – Tjurkö	2,7	741, 7411	Långholms- / Pålsundsbron	3	6141	Svarnöbron	12	611
Djurgårdsbron	3	6141	Mariebergsbron	11,2	6141	Svinderviken	18	6141, 6142
Djurgårdsbrunnbron	3	6141, 6142	Marstrand – Instön	1,8	931, 9321	Svinesundsbron (gamla)	58	936
Djuröbron	18,8	6143, 6145	Motala, Skepparpinan	22	121	Svinesundsbron (nya)	55	936
Donsö – Styrö	8,6	931, 9313	Muskö kanalbro	3	6162	Södertälje Igelstabor	39,9	6181
Ekelundsbron	5,1	6141	Möcklösundsbron	18	821	Sölvesborg, Kaninholmen	2,3	742
Essingebron	17	6141	Nackanäsbron, Sickla	1,3	6141	Tjörnbron, Almön – Källö	43	932
Falkenbergs hamn	5,3	924	Norsälven, Älvenäs	20	131	Torsöbron	17,8	133
Farstasundet, sydvästra	22	6142	Nya Lidingöbron	11,5	6141, 6142	Tranebergsbron	25,8	6141
Fogdö (Fygdstrommen)	1,7	536	Nya Strängnäsbron	26,4	113	Trästabor	17	536
Folke Bernadottes bro	3	6141, 6142	Nötesundsbron	26,5	933	Umeå – Ön, Östra	9	512
Fredhällsbron	7,5	6141	Ormo skärmanläggning, Nordre älv – järnvägsbron (segelfri höjd)	12,5	931	Umeå – Ön, Västra	3,6	512
Galtösundet – Galtö – Resö	3,3	934	Ormo skärmanläggning, Nordre älv – motorvägsbron (segelfri höjd)	12,5	931, 1352	Vaxholmsbron	4	6142
Gamla Lidingöbron	5,2	6141, 6142	Pålsundsbron	3	6142	Vindbron Fyrisån, Uppsala	2,1	112
Grundsund – Ösö	3,2	933, 9331	Reimersholmsbron	2,6	6141	Västerbron norra	24,4	6141
Gränsö kanalbro	3,1	6231	Resaröbron	2,5	6142	Västerbron (Pålsundet)	11,2	6141
Gröndalsbron	25,2	6141	Runmarö kanalbro	2,5	6145	Vätöbron	18,1	536
Himmelsöbron	11	6162	Sand-Tuvan (N Holmsund)	3,5	512, 5021	Yxlöbron	3	6162
Holmen – Obbola	10	512, 5121	Sandö – Klockstrand	10,1	523	Älkistan västra	5,4	6141
Holmsund – Holmen	7	512, 5121	Sandö – Svanön	3	523	Älkistan östra	7	6141
Hornö – Svartnoranäset	17,9	523	Sandöbron	40	523	Årstabor nya norra	20	6141
Hunnebostrand – Fastlandet – Göransö	2	933, 934	Seskaröbron	10,7	411	Årstabor nya södra	25	6141
Husarviksbron	2,8	6141	Sickla kanalbro	3,3	6141	Älandsbron	18	523
Huvudstabor	23	6141	Singöbron	7,4	536	Älvsborgsbron	45	9312, 9313
Händelöbron norra	2,9	6212	Skaftölandet – Källviken	15,4	933	Öckerö – Hälsö	3	931
Högakustenbron	40	523	Skanstullsbron	30,9	6141, 6142	Ölandsbron	34,9	712
			Skarpöbron	3,5	6142	Öresundsbron, Flintrännen	55	921, 8141
						Öresundsbron, Trindelrännen	40	921, 8141

1) 16 februari - 15 oktober 2026 Segelfri höjd för Gamla Skurubron är reducerad till 26 m

## ANROPS- OCH SAMTALSKANALER FÖR VHF-TELEFONI

ANROP FRÅN	ANROP TILL	ANROPSKANAL	SAMTALSKANALER
Fritidsbåt	Kustradiostation	Trafikkanal	Samma som anropet, eller den operatören anvisar
Fritidsbåt	Annan landstation	16	Anvisas av landstationen
Fritidsbåt	Yrkesfartyg	16	6, 8, 72 eller 77
Fritidsbåt	Fiskefartyg	16	72 eller 77
Fritidsbåt	Utomnordisk fritidsbåt	16	6, 8, 72 eller 77
Fritidsbåt	Fritidsbåt	16*	L1, L2, 72 eller 77
Utomnordisk fritidsbåt	Fritidsbåt	16	6, 8, 72 eller 77
Yrkesfartyg	Fritidsbåt	16	6, 8, 72, 77 eller den kanal som yrkesfartyget anvisar.
Yrkesfartyg	Intern ombordkommunikation	–	15, 17, 75 eller 76 (max effekt 1 W)
Kustradiostation	Fritidsbåt	16	Ledig trafikkanal, eller den operatören anvisar
Annan landstation	Fritidsbåt	16	Anvisas av landstationen

\* Anrop mellan fritidsbåtar får göras på kanal 16. Fritidsbåtar bör, så långt det är möjligt, undvika att anropa varandra på denna kanal, så den inte överbelastas. Fritidsbåtar rekommenderas att anropa varandra direkt på någon av följande samtalskanaler: L1, L2, 72 eller 77.

Kom överens med dina kamrater om vilken av dessa kanaler ni skall passa. Anropa och samtala sedan direkt på denna kanal. Om ingen överenskommelse träffats, välj i första hand L2.



## TIPS FRÅN KUSTRADION

### Vänj dig vid passning på kanal 16.

Du blir medveten om vad som händer i dina hemnavatten och en resurs för andra.

### Ropa direkt på lämplig trafikkanal

för att smidigt få igenom dina samtal. Ange vilken kanal du ropar på. Det underlättar väsentligt för oss på Stockholmradio.

### Testa VHF-radion efter sjösättningen,

så du ser att allt fungerar. Vi på Stockholmradio upplever detta enbart positivt.

## OM VHF-RADION

Din VHF-radio är utvecklad specifikt för att möta behoven till sjöss. Det kan gälla dels tekniska krav som att den ska sända på rätt frekvenser med rätt effekt och inte störa annan trafik på angränsande kanaler. Men det kan också vara att den är vattentålig och kanske flyter om du tappar den i vattnet.

Den behöver inga basstationer för att fungera och därför kan du alltid nå båtar omkring dig, oavsett om du har kontakt med en basstation eller ej.

Om du inte befinner dig alltför långt ut på havet kan du sannolikt också få kontakt med en kustradiostation. Då kan du få hjälp med ett antal olika saker, t.ex. att få väderprognosen uppläst om du missade utsändningen eller att få reda på var närmaste båtmac finns och dess öppettider. Du kan också få hjälp att koppla ett samtal till en annan båt eller till en telefon i land.

### DSC

Moderna VHF-radiostationer innehåller en kraftfull funktion kallad DSC. Det är ett sätt att anropa en annan station digitalt istället för att anropa med tal som man brukar. Det är som att slå ett telefonnummer på din telefon för att ringa till en annan telefon.

I det här fallet är det MMSI-numret som är telefonnumret.

Du anger den andra båtens MMSI-nummer och sen gör din radioapparat resten.

Den röda "Nödknappen" är en annan funktion som använder DSC. Den gör det möjligt att skicka ett helt automatiskt nödlarm bara genom att trycka på den röda "Distress"-knappen. I det fallet skickas larmet till alla inom radions räckvidd.

Din båts MMSI-nummer finns på ditt radiotillstånd. Om du saknar tillstånd eller MMSI-nummer så kan du kontakta Post- och telestyrelsen, PTS, så hjälper dem dig. Läs här: <https://vhf-sandare.pts.se/>

Tänk på att **ALDRIG** programmera in något annat MMSI-nummer i din radio än det som du har på ditt VHF-tillstånd. Använd inte ett "fejkat" eller "lånat" nummer, det sätter hela den ökade säkerheten som DSC kan erbjuda i en nödsituation ur spel. Att skaffa ett eget MMSI är gratis – gör det!



Gör förbindelseprov några gånger per säsong. Ropa upp oss på en trafikkanal så ser du om allt fungerar. Om din radio har DSC så kan du också testa att anropa med DSC om du vill. Då skickar du ett "routine-call" till MMSI 002652000. Du får ALDRIG göra testet med den röda "Distress"-knappen.

## VHF-TELEFONITABELL 2026

		RADIOHORISONT NAUTISKA	
		VHF KANAL	
Ostkusten	Kalix	60	39
	Luleå	61	26
	Skellefteå	23	44
	Umeå	62	54
	Örnsköldsvik	63	42
	Mjällom	64	43
	Kramfors	83	43
	Härnösand	23	36
	Sundsvall	60	36
	Hudiksvall	61	54
	Gävle	23	37
	Östhammar	62	44
	Väddö	82	32
	Stockholm / Nacka	23	43
	Svenska Högarna	83	15
	Södertälje <sup>1</sup>	66	30
	Torö	61	26
	Gotska Sandön	65	22
	Norrköping	64	43
	Västervik	23	45
	Fårö	62	25
	Visby	63	43
	Hoburgen	61	25

**FÖRKLARINGAR.** Radiohorisonten är den normala räckvidden om inga skymmande föremål finns. Se din båts radiohorisont i tabellen på VHF-kartan sist i tidningen. Värdena avser fast monterad 25 Watts VHF-anläggning.

Alla basstationer har även kanal 16. Dessutom finns kanal 16 i Bålsta för Mälaren och i Tofta på Gotland.

1) Södertälje 66 finns inlagd under både Ostkusten och Mälaren i telefonitabellen, den fungerar nämligen alldeles utmärkt från området kring Karl Johanslussen i Stockholm till långt in i Mälaren.

		RADIOHORISONT NAUTISKA	
		VHF KANAL	
Ostkusten	Kalmar	60	40
	Ölands södra udde	22	23
	Karlskrona	81	24
	Karlshamn / Hörvik	62	48
	Kivik	21	39
Västkusten	Malmö	65	25
	Helsingborg	60	28
	Halmstad	62	52
	Grimeton	22	35
	Göteborg	60	43
	Tjörn	81	26
	Uddevalla	61	47
	Kungshamn	23	27
	Grebbestad	62	25
	Strömstad	22	25
Mälaren	Södertälje <sup>1</sup>	66	30
	Västerås	63	40
Vänern / Vättern	Trollhättan	3	32
	Bäckefors	5	50
	Kinneulle	1	43
	Karlstad	65	36
	Jönköping	23	49
	Motala	62	47



Foto: DALL-E

## BESTÄLLA SAMTAL TILL BÅT

Beställning av radiosamtal görs till Stockholmradiopå telefon 08-601 79 20 eller via VHF. Efter genomfört samtal debiteras båtägaren. Förutsättningen för att kunna ringa via kustradion är att båten du försöker nå, eller du själv, har ett VHF-abonnemang, eller ett avtal med annan godkänd avräkningsmyndighet. Samtalsbeställningar annonseras direkt på VHF kanal 16.

Förbindelse etableras med båten på ledig trafikkanal. Vi ringer upp dig och kopplar upp samtalet. Efter samtalets slut loggas bland annat samtalets längd. Debitering görs på båtens abonnemang.

De uppgifter vi behöver av dig är:

- Båtens namn, (helst) anropssignal och MMSI-nummer.
- Namnet på den du söker ombord.
- Båtens ungefärliga position – Vänern? Stockholms skärgård? Norrlandskusten? Eller liknande.
- Det nummer du vill att vi skall koppla upp samtalet till.
- Uppgift om hur länge du vill att vi skall söka båten (hur länge du finns kvar på numret).

## VÄDERPROGNOSER - VHF OCH GRÄNSVÅG / MF

### UTSÄNDNING Gäller både gränsvåg och VHF-telefoni

Utsändningstider i UTC (Universal Time Coordinated)

**UTC:** Svensk normaltid är en timme före UTC och svensk sommartid är två timmar före UTC. Klockan 12 UTC innebär alltså att klockan är 14 i Sverige under sommaren men 13 under vintern.

SÄNDNINGAR	SÄNDS AV SWEDEN TRAFFIC / SJÖFARTSVERKET I UTC-TIDER					
Navigationsvarningar	02:00	06:00	10:00	14:00	18:00	22:00
Trafiklistor	02:00	06:00	10:00	14:00	18:00	22:00
Sjöväderrapport (eng.)	–	06:00	–	–	18:00	–

Under sommaren sänder Stockholmradio kustväderprognoser för de olika kuststräckorna enligt nedanstående. Lyssna på närmaste trafikkanal på följande tider:

KUSTSTRÄCKA	MORGON	EFTERMIDDAG
Haparanda – Örskär	08:30	16:30
Örskär – Landsort, Mälaren/Hjälmaren	08:45	16:45
Landsort – Utklippan, Gotland	09:00	17:00
Utklippan – Hallands Väderö	09:15	17:15
Hallands Väderö – Nordkoster, Vänern/Vättern	09:30	17:30

Alla utsändningar föregås av annonsering på kanal 16 och läses därefter upp på aktuell trafikkanal (se VHF-telefonitabellen eller VHF-kartan, sist i tidningen). Missade du väderutsändningen? Ropa upp oss så läser vi ditt område igen.

### GRÄNSVÅG/MF

Ingen passning på 2182 eller trafikfrekvenserna på gränsvåg (MF).

Utsändningar från Sweden Traffic sker på gränsvågsfrekvenserna enligt tabellen (tider enligt utsändningstabellen).

PLACERING	SÄNDER (KHZ)	LYSSAR (KHZ)
Bjuröklubb MF5	1779	2123
Härnösand MF4	2733	2216
Gotland MF1	1674	2099
Gislövshammar MF3	1797	2060
Grimeton MF6	1710	2135

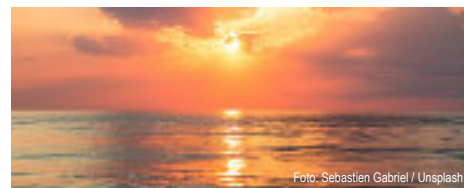


Foto: Sebastien Gabriel / Unsplash

## VÄDERPROGNOSER - P1 OCH INTERNET

Sjörapporten över Sveriges Radio P1	05:55	08:55 (helg 07:55)	12:55 (helg 12:50)	21:50
-------------------------------------	-------	--------------------	--------------------	-------

Sjörapporten på SMHI:s webbplats: <https://smhi.se/sjorapporten>

Utfärdas 4 gånger per dygn och uppdateras 06.15 gällande till nästkommande morgon däremellan vid behov.

Läs mer på SMHI:s webbplats <https://smhi.se> 13.15 gällande till nästkommande kväll  
16.15 gällande till nästkommande kväll  
22.15 gällande ett dygn

Genväg till Sjörapporten  
<https://smhi.se/sjorapporten>



#### Min nya VHF-radio saknar en del kanaler, vad beror det på?

En fråga vi fått då och då är varför helt nya VHF-apparater kan sakna kanalerna 24–26 och 84–86.

Orsaken är att de kanalerna sedan några år har fått ändrad användning och i framtiden ska användas för digital datatrafik i stället. De basstationer i kustradionätet som tidigare använde de kanalerna har därför sedan några år tillbaka fått byta till andra kanaler i stället.

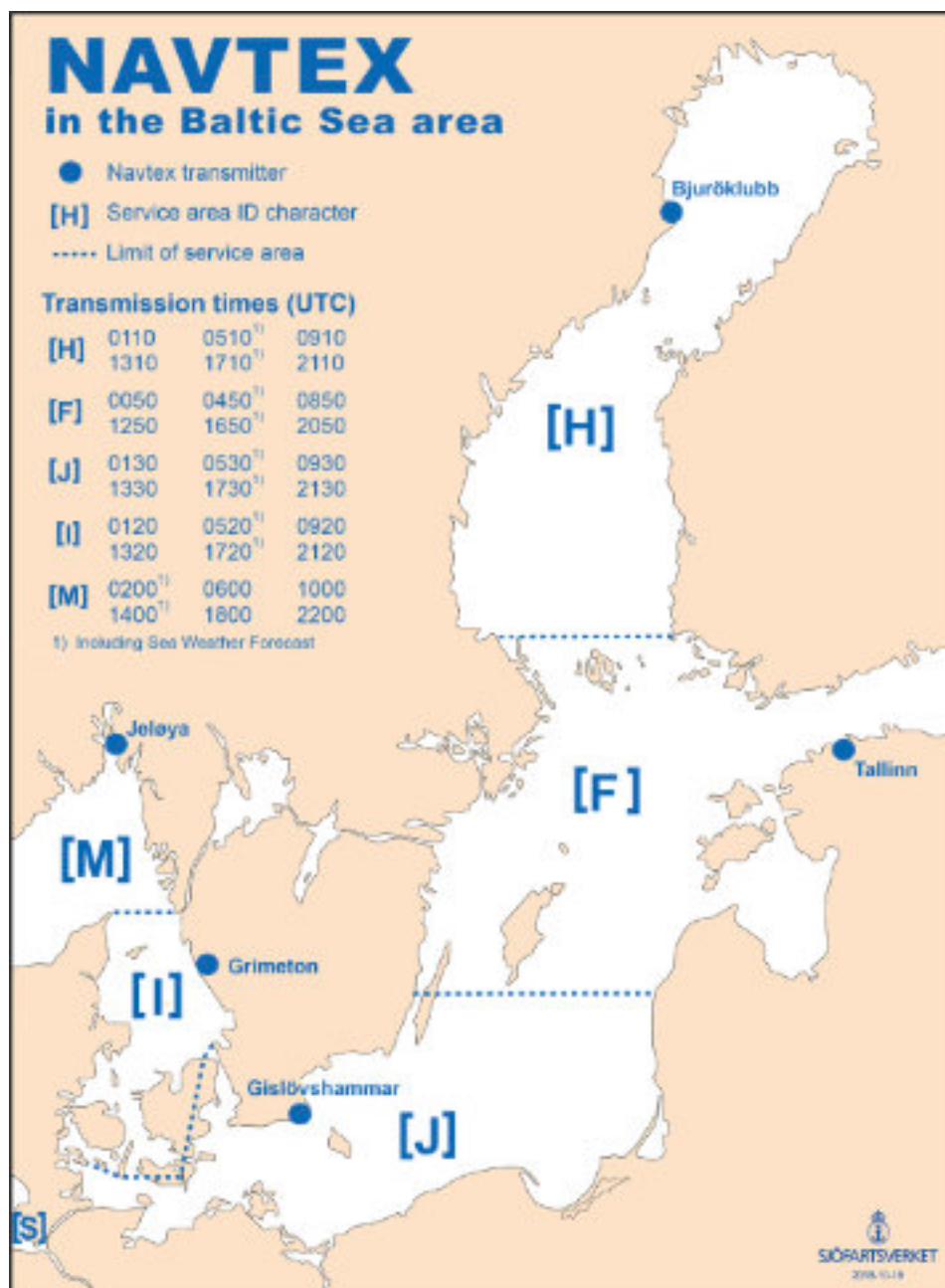
Nu har förändringarna kommit även till VHF-apparaterna ombord och eftersom de sex kanalerna inte längre ska användas för taltrafik så är de också borttagna och kan inte längre ställas in på radion.



## NAVTEX

**NAVTEX**, Navigational Telex, är ett system för textsändning av MSI (navigationsvarningar, kulingvarningar, väderleks- och israpporter m.m.)

Meddelandena sänds på frekvensen 518 kHz och språket är engelska. I vissa länder förekommer även Navtex-sändningar på lokalt språk på 490 kHz, dock ej i Sverige. Navtex-meddelandena tas emot på skrivare eller bildskärm. Sändningen når i allmänhet ett par hundra nautiska mil. Runt Sveriges farvatten finns fem olika Navtex-sändare: Bjuröklubb, Tallinn, Gislövshammar, Grimeton och Jeløya.



## KÖP VHF-BOK AV OSS ELLER GÅ EN GRATIS KURS!

**VHF TILL SJÖSS** är en lärobok och handbok i VHF-radiokommunikation. Boken beskriver bl.a. nödtrafik, GMDSS-systemets delar, lämplig antennplacering samt hur du gör ett enkelt VHF-anrop. Innehåller kunskapsdel enligt kraven för SRC, fördjupningsdel samt övningsfrågor.

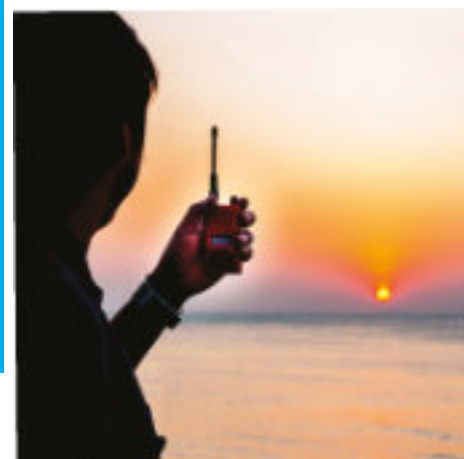
Boken kostar 225 kr.

<https://stockholmradio.se/webbshop>

Vi erbjuder även **SRC-kurs** på nätet för dig som vill lära dig det som behövs för att klara SRC-provet. Den är också bra för dig som redan har certifikat men vill fräscha på kunskaperna inför båtsäsongen.

**Kursen är kostnadsfri** och du hittar den här:

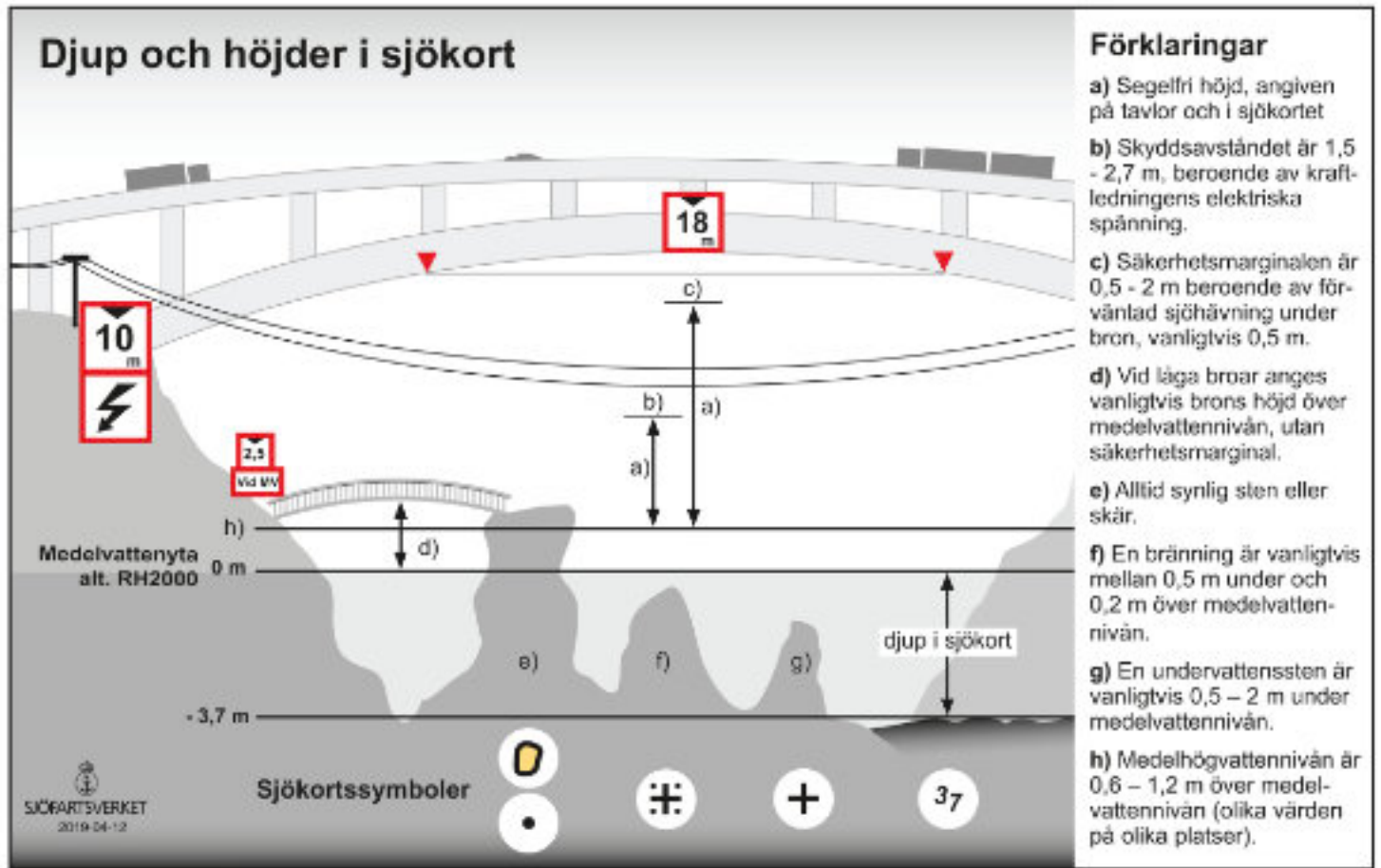
<https://vhf-utbildning.online>



VHF

Visa för andra båtar att du har VHF-radio ombord. VHF-vimpelns storlek är 20x30 cm och köps via Stockholmradios webbshop





## STOCKHOLMRADIO VHF-ABONNEMANG

Med ett abonnemang hos Stockholmradio blir din VHF komplett och ger dig all den information och kommunikation som är oundgänglig till sjöss, utan att vara beroende av mobiltelefon-täckning.

Dygnet runt, året om kan du:

- Få utsändningar (t.ex. väderprognoser, varningar) upplästa för dig när du vill, till exempel om du missat ordinarie utsändning.
- Ha kontakt med båtar oavsett var de finns längs Sveriges kust.
- Få hjälp att kontakta försäkringsbolag eller assistansföretag om något gått tokigt till sjöss.
- Få hjälp med all information som gör båtlivet enklare och roligare.
- Bli uppkopplad via telefonnätet till eller från vem som helst (20 min ingår).
- I abonnemanget ingår rätten att använda den svenska avräkningskoden SW01, vilken ger dig möjlighet att ringa på kredit via utländska kustradiostationer.
- Få hjälp med att söka information från internet när din mobila uppkoppling inte räcker till.

VHF ger dig täckning där mobilen sviker.

Läs mer på <https://stockholmradio.se>

Välkommen till VHF Country!



**stockholmradi**

## APP-TIPS FÖR MOBILEN

Det finns många olika appar som du kan ha i mobilen för att underlätta livet till sjöss.

Men tänk på att du kanske inte alltid har täckning på mobilen när du behöver din app.



### SMHI:S VÄDERAPP

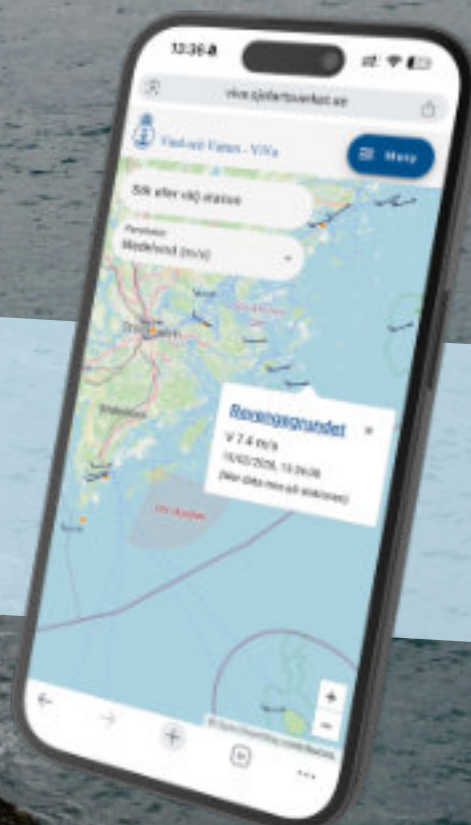
I väderappen från SMHI kan du se aktuellt väder och prognoser för närmaste tiden, timme för timme eller 10 dygn framåt. Du kan se prognoser för platsen du är på eller valfri annan plats. Du kan välja att se det som kartbild med animerad nederbörd eller i textformat.

Appen är gratis och finns för Android och iOS och du hittar den i den vanliga app-butiken.

### SJÖVÄDER – VIVA

Sjöfartsverkets mobilapp "ViVa" visar väderobservationer i nästan realtid. Det finns över 100 väderstationer som rapporterar in mätvärden som sedan presenteras bl.a. i ViVa-appen. (ViVa står för övrigt för Vind och Vatten).

Appen är gratis och finns för mobila enheter och dator på webbplatsen: <https://viva.sjofartsverket.se>



## VHF-UTBILDNING.ONLINE

**Ta det säkra före det osäkra och lär dig använda din VHF-radio innan du ger dig ut till sjöss!**

På Stockholmradios hemsida hittar du en SRC-utbildning som vi erbjuder utan kostnad.

Om du är en ny VHF-användare kan utbildningen ge dig kunskaperna för ett SRC-certifikat.

Du som sedan tidigare har ett VHF-certifikat kan gå in och fräscha upp dina kunskaper så att du känner dig bekväm när du ska använda din VHF-radio, oavsett om det är ett förbindelseprov eller i en nödsituation.

Gå till <https://stockholmradio.se> och klicka på bilden "VHF-utbildning.online", längst ner på startsidan, för att komma till vår utbildning! (bilden ser ut som den här bredvid)



[HTTPS://WWW.VHF-UTBILDNING.ONLINE](https://www.vhf-utbildning.online)

## STÖRNINGAR PÅ GPS (GNSS)

GNSS står för Global Navigation Satellite System, ett samlingsnamn för flera globala satellitsystem som möjliggör navigering, positionering och exakt tidssynkronisering.

I början fanns bara det amerikanska GPS men nu finns det också system från Ryssland, Kina och det europeiska Galileo som erbjuder liknande tjänster.

De olika systemen sänder på närliggande frekvensband och moderna mottagare kan använda alla systemen samtidigt vilket kanske kan minska risken för störningar lite grann.

Men även störsändarna utvecklas och moderna störsändare kan arbeta på olika sätt, både genom att störa ut och genom att förvränga signalerna så att de "lurar" mottagaren att tro att den är på ett helt annat ställe.

I samband med kriget i Ukraina har antalet rapporterade störningar på GNSS i vårt närområde ökat kraftigt och det kan drabba alla som använder satelliter för sin navigation, alltså även fritidsbåtar.

GNSS spelar en viktig roll för såväl sjöfart som luftfart och signalerna används också för tidgivning och synkronisering av datanät. Även AIS-systemet är helt beroende av GNSS-systemen, både för positionering och för att synkronisera sändningarna i de olika tidsluckorna eftersom alla transpondrar sänder på samma frekvens.

**Det är tre huvudsakliga störningar som kan påverka de mycket svaga GNSS-signalerna:**

- **"Jamming"** – en störsändare blockerar GNSS-signalen medvetet genom att sända ut en signal på samma frekvens. Även radiostörningar som du själv orsakar med bristfällig utrustning ombord kan störa din GNSS-mottagare.
- **"Spoofing"** – när de utsända signalerna manipuleras så att GNSS-mottagaren tolkar dem felaktigt och tror den befinner sig på en annan plats.
- **Naturliga störningar**, orsakade av solstormar, atmosfäriska fenomen och olika geografiska hinder som kan störa mottagningen.

Alla typer av störningar kan ställa till det för dig när du är ute till sjöss och använder GNSS för din navigation. Därför ska du alltid hålla koll på var du befinner dig så att du kan upptäcka om positionen på din navigator/plotter inte verkar stämma med din omgivning. I så fall tar du fram ditt papperssjökort och jämför och vid behov fortsätter du att navigera med ditt papperskort istället.





## AIS - SÅ FUNGERAR DET

AIS är ett system för att identifiera och övervaka fartygstrafik till sjöss. Det minskar risken för kollision och kan underlätta vid sjöräddning och att i efterhand kunna se var ett fartyg befunnit sig vid viss tidpunkt, t.ex. i händelse av haveri.

En AIS-transponder får sin position från ett satellitbaserat navigationssystem, GNSS, och kan därför räkna fram sin position, kurs och fart. Det sänds ut på en VHF-kanal tillsammans med statisk information om fartyget, namn, fartygstyp, längd, bredd, destination osv. Andra AIS-transpondrar inom räckvidden tar emot sändningarna och kan placera de olika fartygen med symboler på ett elektroniskt sjökort. På det sättet liknar det radar men istället för anonyma prickar får man reda på de olika fartygens identitet, kurs, fart osv. AIS-signalerna stoppas inte heller av berg eller andra måttliga terränghinder som radar och det får bättre räckvidd eftersom det är aktiva sändare istället för svaga ekon, som i fallet med radar.

Utefter Sveriges kust finns det också ett stort antal basstationer som tar emot AIS-signalerna från fartygen. Informationen används av sjöräddning, kustbevakning, militär och många andra användare med behov av att kunna följa fartygen till sjöss och som komplement till radar.

AIS är obligatoriskt på större fartyg men frivilligt för fritidssjöfarten, där det också har blivit allt mer vanligt. Om du inte har behov av att synas för andra fartyg men ändå vill kunna se AIS-utrustade fartyg kan du istället ha en AIS-mottagare. Den drar mindre ström och du kan se andra AIS-transpondrar som finns omkring dig liksom AIS-utrustade sjömärken och andra navigationshjälpmedel utrustade med AIS.

Läs mer på vår hemsida:

<https://stockholmradio.se/fordjupning-och-teknisk-information>



## DET INTERNATIONELLA BOKSTAVERINGSSALFABETET

Passa på att fräscha upp dina bokstaveringskunskaper inför båtsäsongen. Betoning läggs på det understrukena.

Bokstav	Vid bokstavering	Ungefärligt uttal
A	ALPHA	<u>AL</u> FA
B	BRAVO	<u>BRAA</u> VOU
C	CHARLIE	<u>TJAR</u> LI
D	DELTA	<u>DELL</u> TA
E	ECHO	<u>ECK</u> Å
F	FOXTROT	<u>FÅX</u> TRÅTT
G	GOLF	GÅLF
H	HOTEL	HOU <u>TELL</u>
I	INDIA	<u>IN</u> DIA
J	JULIETT	<u>DJU</u> LII ETT
K	KILO	<u>KII</u> LOU
L	LIMA	<u>LII</u> MA
M	MIKE	MAJK
N	NOVEMBER	NO <u>VEM</u> BÖR
O	OSCAR	<u>ÅSS</u> KAR
P	PAPA	PA <u>PA</u>
Q	QUEBEC	KE <u>BECK</u>
R	ROMEO	<u>RÅ</u> MEÅ
S	SIERRA	SI <u>ÄRRA</u>
T	TANGO	<u>TANG</u> GÅ
U	UNIFORM	<u>JO</u> NI FORM
V	VICTOR	<u>VICK</u> TOR
W	WHISKEY	<u>WISS</u> KII
X	X-RAY	<u>EKS</u> REJ
Y	YANKEE	<u>JAN</u> KI
Z	ZULU	<u>SO</u> LO
Å = AA	ALPHA ALPHA	<u>AL</u> FA – <u>AL</u> FA
Ä = AE	ALPHA ECHO	<u>AL</u> FA – <u>ECK</u> Å
Ö = OE	OSCAR ECHO	<u>ÅSS</u> KAR – <u>ECK</u> Å

Siffror eller skiljetecken	På engelska	Ungefärligt uttal	På svenska
0	ZERO	<u>ZE</u> RO	NOLLA
1	ONE	OA <u>NN</u>	ETT *
2	TWO	TO	TVÅA
3	THREE	TRII	TREA
4	FOUR	FÅR	FYRA
5	FIVE	FAJV	FEMMA
6	SIX	SICKS	SEXA
7	SEVEN	<u>SE</u> VEN	SJU *
8	EIGHT	EJT	ÅTTA
9	NINE	<u>NAJ</u> NÖ	NIA
Decimal-komma	DECIMAL	<u>DE</u> CI MAL	
Punkt	STOP	STOPP	
Snedstreck	STROKE	STROUK	
Bindestreck	DASH	DÄSH	

\* Notera att det heter "ETT" och "SJU" och inte "etta", "sjua", vilka vid dålig hörbarhet lätt kan förväxlas med "åtta" respektive "fyra".

## TVÅ EXEMPEL

### Karlskrona 8SY4897

My ship's name is Karlskrona.

I spell: Kilo, Alfa, Romeo - Lima, Sierra, Kilo - Romeo, Oscar, November - Alpha.

Callsign: Eight, Sierra, Yankee, Four, Eight, Nine, Seven.

### Härnösand SA5632

Båten heter Härnösand.

Jag bokstaverar: Hotel, Alpha Echo, Romeo - November, Oscar Echo, Sierra - Alpha, November, Delta.

Min anropssignal är: Sierra, Alpha, Femma, Sexa, Trea, Tvåa.

# VHF-KARTAN 2026

Sverige

Uppdaterad 2 februari 2026

DE FLESTA BASSTATIONER HAR KANAL 16, SAMT KANAL 70 FÖR DSC.

DEN NORMALA VHF-RÄCKVIDDEN är samma som radiohorisonten om det inte finns skymmande föremål.

Lägg till båtens radiohorisont:

Antennhöjd över vattnet	Radiohorisont i nautiska mil
2 m	3 M
5 m	5 M
10 m	7 M
15 m	9 M
20 m	10 M
25 m	11 M
30 m	12 M

Sweden Traffic sänder trafiklista och varningar på trafikkanalerna 02:00, 06:00, 10:00, 14:00, 18:00 & 22:00 UTC.

Väderutsändingar på trafikkanalerna kl 06:00, & 18:00 UTC.

Stockholmradi Kustväder sänds 11/5 - 31/8 lokal tid 08:30 - 09:30, 16:30 - 17:30

**Stockholmradi**  
MMSI: 002652000

**Sweden Traffic**  
MMSI: 002653500

**JRCC Göteborg**  
MMSI: 002653000

Räckvidd	M
Kalix	39
Luleå	26
Skellefteå	44
Umeå	54
Örnsköldsvik	42
Mjällom	43
Kramfors	43
Härnösand	36
Sundsvall	36
Hudiksvall	54
Gävle	37
Östhammar	44
Väddö	32
Stockholm / Nacka	43
Svenska Högarna	15
Södertälje	30
Västerås	40
Torö	26
Gotska Sandön	22
Norrköping	43
Västervik	45
Färö	25
Visby	43
Hoburgen	25
Kalmar	40
Ölands södra udde	23
Karlskrona	24
Karlshamn	48
Kivik	39
Malmö	25
Helsingborg	28
Halmstad	52
Grimeton	35
Göteborg	43
Tjörn	26
Uddevalla	47
Kungshamn	27
Grebbestad	25
Strömstad	25
Trollhättan	32
Bäckefors	50
Kinneulle	43
Karlstad	36
Jönköping	49
Motala	47

**stockholmradi**



## NY REFERENSNIVÅ I SVENSKA SJÖKORT

Sjöfartsverket eftersträvar att i de databaser och produkter som innehåller geografisk information, använda de geodetiska referenssystem i plan och höjd som stöds av Lantmäteriet. Under 2005 lanserades ett nytt nationellt höjdsystem, RH 2000 (Rikets Höjdsystem 2000), som håller betydligt bättre noggrannhet än äldre system och är anpassat för modern satellitbaserad mättningsverksamhet och navigering. Det är också byggt på internationella rekommendationer vilket skapar bättre möjligheter till samordning med andra länder.

Sjöfartsverket har påbörjat ett arbete att anpassa sina databaser och produkter till detta. I djupdatabasen gjordes en omräkning under 2013. För sjökortsdatabasen, som är källan till alla sjökortsprodukter, är detta ett mycket mer omfattande jobb. Övergången kommer därför att ske successivt och målsättningen är att det ska vara genomfört till utgången av 2030.

### En gemensam referensnivå

Genom införandet av RH 2000 får alla sjökortsprodukter en gemensam referensnivå. Det traditionella sättet att referera djupuppgifter i svenska sjökort, genom att ange en medelvattenyta för ett visst år (sjökortets produktionsår), har medfört att det finns en mängd olika referensnivåer genom hela produktportföljen, även i angränsande och överlappande produkter.

Det blir också enklare att korrigera sjökortsdjupen mot dagsaktuellt djup då man inte längre behöver ta hänsyn till landhöjning på samma sätt som tidigare, utan bara korrigera för aktuellt vattenstånd. Insjöar och kanaler har särskilda referensnivåer men dessa har redan idag, eller kommer att få, ett definierat förhållande till nollnivån i RH 2000, t.ex. är Mälarens referensnivå +0,78 m i RH 2000.

För mer information: <https://sjofartsverket.se/rh2000>



## HAR DU KANSKE HITTAT ETT FARTYG ELLER SKEPPSVRAK?

När det gäller saker du har påträffat eller bärgat till sjöss, så kallade "sjöfynd" så är du enligt lagen om Sjöfynd (1918:63) skyldig att anmäla det till polisen, kustbevakningen eller tullen. Så här definierar lagen "sjöfynd": "övergivna fartyg eller skeppsvrak eller redskap eller gods, som hör till fartyg, vare sig sådant tas upp från botten eller anträffas flytande på vattnet eller uppdrivet på stranden"

Sjöfartsverket sammanställer sedan en lista på aktuella sjöfynd under den senaste 90-dagarsperioden. Listan publiceras på sjöfartsverkets hemsida, länk hittar du nedan.

I vissa fall kan den som rapporterat in ett sjöfynd göra anspråk på godset om inte rätta ägaren anmält sig till polisen inom 90 dagar.

Läs mer om sjöfynd, och kolla in listan, på Sjöfartsverkets hemsida: <https://sjofartsverket.se/sv/tjanster/ufs---underrattelser-for-sjofarande/sjofynd/>

### Lista på aktuella sjöfynd

Publiceringsdatum	Information om sjöfyndet	Kontaktinformation
Publicerad 2025-02-02	Roddbåt anträffad Långön Rimbo, 25-08-21. Grön och vit, 9,8-hk motor	Polisen Stockholm Telefon: 114 14
Publicerad 2025-01-29	Gul påsebåt med namnet "Lastägget 11", anträffad i Drottningholms, Ekerö kommun i Stockholm.	Polisen Stockholm Telefon: 114 14
Publicerad 2025-01-12	Vit roddbåt med motor anträffad vid Stocker, Sundsvall	Polisen Sundsvall Nittögöla, telefon: 114 14
Publicerad 2025-01-02	Låst med motor anträffad Ladöken Spövsät om Hjälms, Stockholms skärgård i August 2025	Polisen Stockholm Telefon: 114 14

# GUIDANCE ON DISTRESS ALERTS LATHUND FÖR NÖDANROP



## DISTRESS ALERT VIA DSC

1. LIFT COVER
2. PRESS RED BUTTON\* until acoustic and light-indication becomes steady approx. 5 seconds (varies depending on type of VHF radio).

*\* Note! On new DSC-VHF radios, you have to press the red button twice in order to send DISTRESS ALERT (in order to prevent sending by mistake).*

## NÖDANROP VIA DSC

1. LYFT LOCKET
2. TRYCK PÅ DEN RÖDA KNAPPEN\* tills ljud- och ljusindikering blir fast, ca 5 sekunder (kan variera mellan olika VHF-radioapparater).

*\* OBS! På nyare DSC-VHF:er måste man trycka två gånger på den röda knappen för att DISTRESS ALERT ska skickas iväg (för att reducera antalet falsklarm).*

## VOICE CALLING BY VHF RADIO / RÖSTANROP VIA VHF-RADIO

Use the handset for voice calling / Använd handenheten för röstanrop

- Make sure your VHF radio is ON  
*Se till att din VHF-radio är PÅ-slagen*
- Select channel 16  
*Ställ in kanal 16*
- Push transmission-button and speak clearly into the microphone:  
*Tryck in sändningstangenten och tala rakt in i mikrofonen:*

### MAYDAY, MAYDAY, MAYDAY

this is \_\_\_\_\_  
Vessel's name (3 times)  
*Båtens namn (3 ggr)*

\_\_\_\_\_ Vessel's callsign  
*Båtens anropssignal*

MMSI \_\_\_\_\_  
If the initial DISTRESS ALERT is sent by DSC  
*Om nödanropet initialt skickats via DSC*

- Wait a moment while keeping the transmission button pressed, then proceed:  
*Avvakta något, utan att släppa sändningstangenten, fortsatt sedan:*

### MAYDAY

\_\_\_\_\_ Vessel's name  
*Båtens namn*

\_\_\_\_\_ Vessel's callsign  
*Båtens anropssignal*

\_\_\_\_\_ Vessel's position  
*Båtens position*

\_\_\_\_\_ Nature of distress, assistance required, number of persons onboard  
*Nödlägets art, assistans som begärs, antal personer ombord*

- Release transmission button and await reply/receipt/acknowledgement from rescue coordination center, or from ships in vicinity.  
*Släpp sändningstangenten och invänta svar från sjöräddningscentral, eller från annat fartyg i närheten.*
- If no reply received, wait a minute or two and repeat the process once again.  
*Om svar uteblir, vänta någon minut och upprepa sedan proceduren från början.*